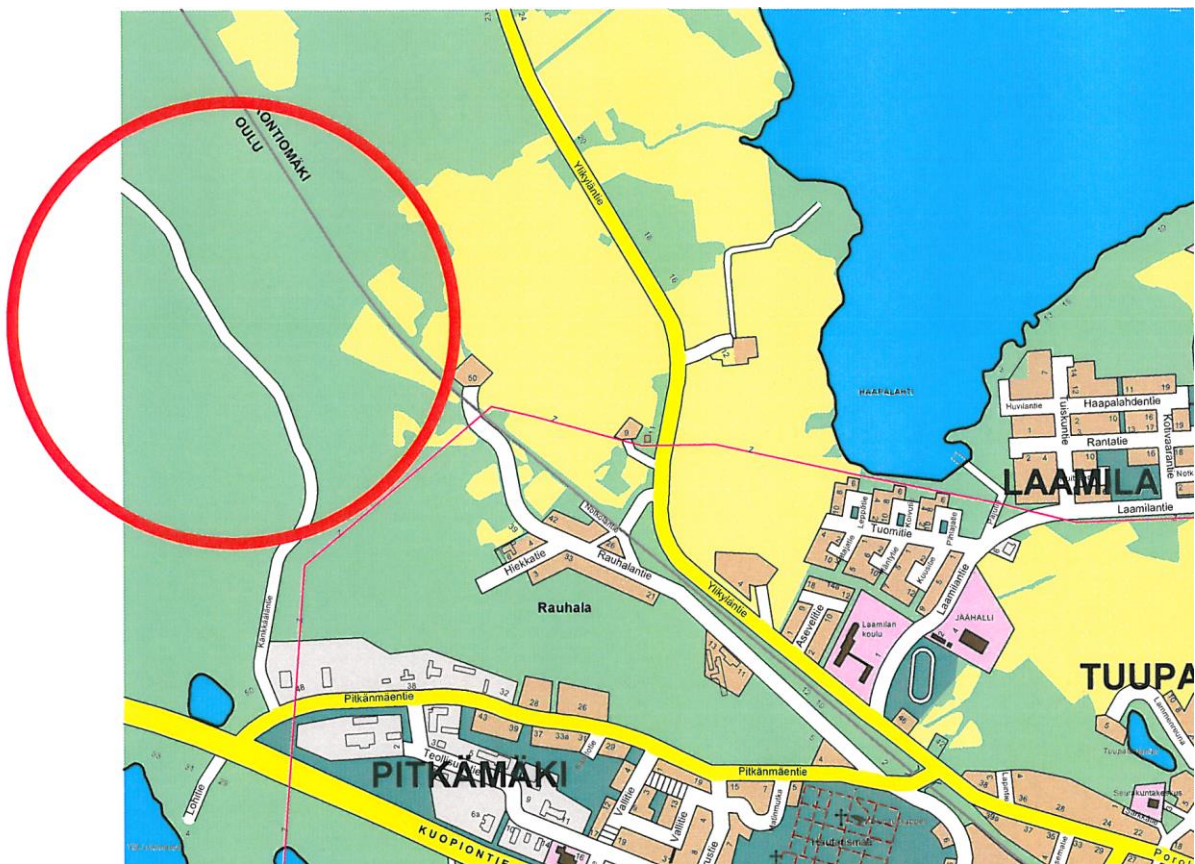




## NURMEKSEN KAUPUNKI

### Asemakaavan muutos ja -laajennus Pitkämäen 134 kaupunginosassa (Vihreän teollisuuden alue)



Kuva 1: Kaavamuutoksen tarkastelualue

## Osallistumis- ja arviointisuunnitelma

Nurmeksens kaupunki  
Nurmeksens kaupunkirakennepalvelut  
Maankäytön yksikkö  
22.6.2017

# 1. SUUNNITELMAN NIMI JA SUUNNITTELUALUE

<b>Alueen nimi:</b>	Pitkämäen teollisuusalue
<b>Kunta:</b>	Nurmeksien kaupunki
<b>Kaupunginosa:</b>	Pitkämäki 134 kaupunginosa
<b>Korttelit ym.:</b>	
<b>Entiset:</b>	32-6,7 ja 9, 33-1 ja 2 , 34-1 ja 35-1 sekä LR- ja M-alueet.
<b>Uudet:</b>	Kortteli nro 36 sekä EV- LR-, ja katualue
<b>Laajennus koskee:</b>	Koivupelto RN:o 411-9-69 (osa), Lintula 411-9-73, Putkinotko RN:o 411-25-20 (osa), Känkkäälä RN:o 411-25-62, Tapionmäki RN:o 411-25-63, Känkkäälä RN:o 1411-7511 (osa).
<b>Kaavan nimi:</b>	Asemakaavan muutos ja -laajennus Pitkämäen kaupunginosassa (Vihreän teollisuuden alue)

## Sisällys

<b>1. SUUNNITELMAN NIMI JA SUUNNITTELUALUE.....</b>	<b>2</b>
<b>2. SUUNNITTELU TEHTÄVÄN MÄÄRITTELY JA TAVOITTEET .....</b>	<b>3</b>
<b>3. SUUNNITTELUN LÄHTÖKOHDAT, TEHDYT SELVITYKSET JA AIEMMAT SUUNNITELMAT .....</b>	<b>3</b>
3.1 VALTAKUNNALLISET ALUEIDENKÄYTTÖTAVOITTEET VN 30.11.2000, JOITA ON 13.11.2008 TARKISTETTU.....	3
3.2 MAAKUNTAKAAVA .....	3
3.3 YLEISKAAVA .....	4
3.4 ASEMAKAAVA .....	4
<b>4. VAIKUTUSALUE.....</b>	<b>5</b>
<b>5. OSALLISET .....</b>	<b>6</b>
<b>6. TIEDOTTAMINEN .....</b>	<b>6</b>
<b>7. OSALLISTUMINEN.....</b>	<b>6</b>
<b>8. VIRANOMAISYHTEISTYÖ .....</b>	<b>6</b>
<b>9. SELVITETTÄVÄT VAIKUTUKSET .....</b>	<b>6</b>
<b>10. VAIKUTUSTEN ARVIOINNIN MENETELMÄT .....</b>	<b>6</b>
<b>11. KAAVOITUKSEN KULKU, AIKATAULU JA PÄÄTÖKSENTEKO.....</b>	<b>7</b>
<b>12. YHTEYSTIEDOT .....</b>	<b>7</b>
<b>13. PALAUTE OSALLISTUMIS- JA ARVIOINTISUUNNITELMASTA .....</b>	<b>7</b>



### Kuva 2: Maakuntakaava

Maakuntakaava on suunnitelma alueiden käytön ja yhdyskuntarakenteen periaatteista sekä maakunnankehittämisen kannalta tarpeellisten alueiden käytöstä.

Kaavamuutosalue sijoittuu maakuntakaavassa:

- Taajamaseudun kehittämisen kohdealue (tkk)  
Merkinnällä osoitetaan taajamaan liittyvää lähialuetta, jolla on tarvetta maankäytön ohjaukseen taajamarakenteen ja haja-asutusalueen yhteensovittamisessa yhdyskuntarakenteen, ylikunnallisen virkistys- ja vapaa-ajanverkoston sekä kulttuuriarvojen kannalta.  
Suunnittelumääräys: Yksityiskohtaisemmassa suunnittelussa tulee edistää yhteiskuntarakenteen eheyttämistä ja ottaa huomioon taajaman laajentumis- ja kehittämistarpeet, virkistys- ja vapaa-ajanverkostojen jatkuvuus sekä maisemarakenteen ja kulttuuriympäristön erityispiirteet. Maaseutuelinkeinojen kannalta hyvät peltoalueet tulee turvata muulta rakentamiselta.
- Osin Matkailun ja virkistyksen vetovoima-alue (mv-4)  
Merkinnällä osoitetaan arvokkaan luonnonympäristön, matkailun ja virkistyksen kannalta valtakunnallisesti ja osin kansainvälisesti merkittäviä kehitettäviä aluekokonaisuuksia. ( mv-4, Bomban-Hyvärilän-Peurajärven-Mujejärven alue)
- Osin tärkeälle tai veden hankintaan soveltuvalle pohjavesialueelle (pv)

### 3.3 Yleiskaava

Koko kunnan yleiskaava (rakennesuunnitelma 2010) on hyväksytty valtuustossa 2.10.2000. Nurmeksen keskustaajaman yleiskaava ja haja-asetusalueen osayleiskaava on hyväksytty Nurmeksen kaupunginvaltuustossa 27.4.1978 § 76. Se on oikeusvaikutukseton ja vanhentunut.

Kaavamuutosalue sijoittuu Nurmeksen keskustaajaman yleiskaavan ulkopuolelle.

### 3.4 Asemakaava

Alueella on kaupunginvaltuuston 28.11.2013 hyväksymä asemakaava, jota nyt hieman laajennetaan.

### 3.5 Rakennusjärjestys

Lieksan ja Nurmeksen yhteinen rakennusjärjestys on tullut voimaan 1.3.2012.

### 3.6 Muut selvitykset ja suunnitelmat

- Känkkäälän luontoselvitys, Hilikka Heinonen 2013
- Pitkänmäen teollisuusalueen asemakaavan laajennusalueen muinaisjäänneinventointi, Mikroliitti Oy 20.6.2013
- Liikenneselvitys ja liikenteellisten vaikutusten arviointi asemakaavan laajennukseen Pitkänmäen 134 kaupunginosassa, FCG Suunnittelu ja tekniikka Oy 26.6.2013
- Osallistumis- ja arviointisuunnitelma 18.1.2013
- Nurmeksen liikenneturvallisuuksuunnitelma, Nurmeksen kaupunki, Tiehallinto ja Liidea (2007)





Kuva 3: Ote ajantasa-asetemakaavasta

- Oulun yliopiston arkkitehtuurin osaston kuntasuunnittelukurssin aineisto (2004-2005)
- Pitkämäen pohjavesialueen rakenneselvitys on valmistunut 22.12.2000. Sen laati Geologian tutkimuskeskus Kuopiosta. Siinä on selvitetty maaperä, kallion korkeus, pohjaveden syvyys ja pohjaveden virtaussuunnat.
- Koko kunnan yleiskaava (rakennesuunnitelma 2010) on hyväksytty valtuustossa 2.10.2000. Nurmeksien keskustaajaman yleiskaava ja haja-asetusalueen osayleiskaava on hyväksytty Nurmeksien kaupunginvaltuustossa 27.4.1978 § 76. Se on oikeusvaikutukseton. Kokonaisuusmaakuntakaava käsittää Pohjois-Karjalan kaikki kunnat ja se korvaa hyväksytyksi tultuaan aiemmat vaihemaakuntakaavat.

## 4. VAIKUTUSALUE



Kuva 4: Kaavamuutoksen vaikutusalue

## 5. OSALLISET

Asemakaavamuutoksessa osallisia ovat lähialueen maanomistajat ja vuokramiehet

Nurmeksen Metalli Oy  
Rakennusliike Mustonen Oy  
Betonivalmisteliike Kuljetus Taattola Oy  
Kyösti Kuittinen ja Torviset

ja ne, joiden asumiseen, työntekoon tai muihin oloihin kaava saattaa huomattavasti vaikuttaa, sekä viranomaiset ja yhteisöt, joiden toimialaa suunnittelussa käsitellään (MRL 62 §).

Pohjois-Karjalan maakuntaliitto  
Pohjois-Karjalan Elinkeino-, Liikenne- ja Ympäristökeskus  
Pohjois-Savon Elinkeino-, Liikenne- ja Ympäristökeskus  
Liikennevirasto  
PKS Sähkönsiirto Oy ja Fortum Oy  
Pielisen Karjalan Kehittämiskeskus Oy  
Nurmeksen Lämpö Oy  
Nurmeksen kaupunkirakennepalvelut  
Terveystieteiden tutkimuskeskus

## 6. TIEDOTTAMINEN

Asemakaavan muutoksen ja laajennuksen eri vaiheista tiedotetaan osallisille Ylä-Karjala – lehdessä ja Nurmeksen kaupungin www-sivuilla ([www.nurmes.fi](http://www.nurmes.fi))

Asiakirjat ovat nähtävänä myös Nurmeksen teknisen viraston maankäytössä.

## 7. OSALLISTUMINEN

Osallisille annetaan mahdollisuus osallistua kaavan laadinnan valmisteluun, arvioida kaavoituksen vaikutuksia ja lausua kirjallisesti tai suullisesti mielipiteensä asiasta koko kaavoituksen aikana huolimatta siitä, että joitakin aikarajoja esitetään.

## 8. VIRANOMAISYHTEISTYÖ

Maankäyttö- ja rakennuslain sekä asetuksen 66 ja 26 §:ssä tarkoitettu viranomaisneuvottelu pidetään tarvittaessa alueellisessa ympäristökeskuksessa.

Muiden viranomaisten ja kaupungin eri hallintokuntien kanssa yhteistyötä tehdään kahdenkeskisissä neuvotteluissa, sähköpostin välityksellä tai kirjeitse.

## 9. SELVITETTÄVÄT VAIKUTUKSET

Voimassaolevan asemakaavan laajennustyön aikana on selvitetty MRL 9 §:n mukaiset ympäristö-, yhdyskuntataloudelliset-, sosiaaliset-, kulttuuriset- ja muut vaikutukset (mm. liikenne).

## 10. VAIKUTUSTEN ARVIOINNIN MENETELMÄT

Ympäristövaikutusten arviointi on laadittu aiemmin kaavan laajentamisen yhteydessä. Selvitettäviä vaikutuksia ovat olleet kaavan laajennuksen toteuttamisen ympäristövaikutukset mukaan lukien yhdyskuntataloudelliset, sosiaaliset ja kulttuuriset ja muut vaikutukset:

## **11. KAAVOITUKSEN KULKU, AIKATAULU JA PÄÄTÖKSENTEKO**

- Kaavamuutoksen käynnistäminen talvi 2016-2017
- OAS ja valmisteluaineisto nähtävillä kesä 2017
- Kaavamuutoksen ehdotus nähtävillä syysy 2017
- Kaavamuutoksen hyväksyminen (kv) loppuvuosi 2017

## **12. YHTEYSTIEDOT**

Nurmeksien kaupungin tekninen johtaja Pasi Parkkinen, Kirkkokatu 14, 75500 NURMES  
puh 040 104 5750

Aluepäällikkö Timo Leskinen, FCG Suunnittelu ja tekniikka Oy Microkatu 1, 70211 KUOPIO  
puh 040 508 9680

## **13. PALAUTE OSALLISTUMIS- JA ARVIOINTISUUNNITELMASTA**

Osallisilla on mahdollisuus antaa osallistumis- ja arviointisuunnitelmasta palautetta kirjallisesti tai suullisesti kaavaehdotuksen nähtävillä oloon saakka.

Osallisilla on maankäyttö- ja rakennuslain 64 §:n nojalla oikeus ennen kaavaehdotuksen asettamista julkisesti nähtävillä esittää Pohjois-Karjalan ELY -keskukselle neuvottelun käymistä osallistumis- ja arviointisuunnitelman riittävydestä.

Kaavoitustyön kuluessa osallistumis- ja arviointisuunnitelmaa tarkistetaan tarvittaessa.