

# LIPINLAHDEN KYLÄSUUNNITELMA



(C) Kuva Nurmes-kirjasta/Reino Turunen

NURMEKSEN KAUPUNKI

TEKNINEN TOIMI  
KAAVOITUSTOIMISTO

1997

# Lipinlahden kyläsuunnitelman selostus

## Esipuhe

Viime vuosina Nurmeksen kaupunki on lähtenyt toteuttamaan kyläsuunnitelmia kesäharjoittelijoiden työvoimin. Tämä Lipinlahden kyläsuunnitelma on toteutettu Nurmeksen kaupungin toimesta yhdessä kyläläisten valitseman työryhmän kanssa. Työryhmässä oli seitsemän henkilöä ja koostui eri ammattialojen ja eri puolilta Lipinlahtea asuvista ihmisistä. Työryhmä on kokoontunut kolme kertaa työstämään tätä suunnitelmaa.

Tämä kyläsuunnitelma ei ole laadittu rakennuslaissa säädetyllä tavalla ja se ei siten ole kaava eikä se sido viranomaisia ja maanomistajia. Toteutus jää viranomaisten ja maanomistajien tahdon varaan. Lipinlahden kyläsuunnitelman tärkeänä tavoitteena on, että vuosia odotettu Lipinlahden paikallistien perusparannus mahdollistuisi sekä kyläyhdistyksen hankkeet Opistonlahden ruoppauksen, Karjosalmen sillan, venelaiturin ja uimarannan osalta toteutuisi. Tarkoituksena on myös löytää ulttuuriympäristön säilyttämistä, kehittämistä ja hoitoa edistäviä malleja.

Lipinlahden kylä on valtakunnallisesti, kulttuurihistoriallisesti ja maisemallisesti arvokas kylä, joka tulee säilymään Nurmeksen kuntarakenteessa vireänä kylänä. Kylää hallitsevat kolme suurta elementtiä, jotka ovat vesistö, pellot ja peltoja rajaavat matsäiset vaarat. Suunnitelma käsittää koko Lipinlahden alueen mutta, tarkemman suunnittelun piirin on otettu aikapulan vuoksi vain kylän keskeisin alue.

Olen kiitollinen, että olen saanut osallistua tämän suunnitelman toteutukseen ja kiitän erityisesti työryhmää aktiivisesta osallistumisesta. Ja Martti Piirosta, jonka ohjauksella ja avustuksella suunnitelmaa tein.

Suunnitelman tekeminen on ollut minulle suureksi hyödyksi. Olen oppinut paljon maaseudun kehittämisestä, kulttuurihistoriallisista arvoista ja maisemakuvasta. Suunnittelutyö on vaatinut tuttujen asioiden näkemistä uudella tavalla ja luovuutta erilaisten näkökulmien yhdistämisessä kokonaisuudeksi.

Toivon, että tämä kyläsuunnitelma omalta osaltaan edesauttaisi kylän kehittämistä.

Nurmes 17.06.1997

Minna Korhonen  
rak.ark. opp.

# LIPINLAHTI

Lipinlahden kylä sijaitsee Pohjois-Karjalassa noin 10 km Nurmeksesta kaakkoon. Kylää reunustaa lounaasta kaunis Pielinen ja koillisen puolelta upea karjalainen vaaramaisema. Lipinlahden kyläkeskuksen asutusmuotona voidaan pitää hajaryhmäkylää ja kyläkeskus sijaitsee Kohtavaaran alarinteellä laakson ja vaararinteen reunavyöhykkeessä. Muu asutus on haja- ja hajaryhmäasutusta joko laaksonpainanteiden kumpareissa, järven rannalla tai peltojen reunoilla.

## LIPINLAHDEN HISTORIAA

### Esihistoria

Esinelöydöt: Kivikauden löydöt ryhmittyvät neljään seutuun, jotka peittävät pitäjän nykyiset viljelyalueet. Yksi näistä on Lipinlahti - Höljäkkä. Lipinlahdesta on löydetty kaksi kourutaltoa kaksi tasataltoa, kvartsia, sädekiviliusketta ja poikkikirves. Esineet on tavattu ns. irtolöytöinä, jotka ovat joutuneet maahan tai veteen sattumalta ihmisen liikkeessä askareissaan.

Kivikausi päättyi Suomessa noin vuonna 1000 eKr. Ilmaston viilenemisen ja elinehtojen kovenemisen vuoksi alkoi noin 2000 vuotta kestänyt tyhjyyden aika.

### Historia

Lappalaiset vallitsivat erämaita aina 1100-luvulle saakka. Lipinlahdella tavataan lappalaisnimenä esim. Kolva. Lipinlahden nimi viittaa kreikkalaiskatoliseen kerrostumaan. Tilan nimi Korola ja Haikolaan liittyvä tarina kertoo tästä. Lipinsaarella asui sen mukaan kaksi munkkia, Lippi (Gleb) ja Kola. Kun ihmiset olivat tulossa heidän luokseen, he huusivat salmen takaa: "Hae Kola!" ja tulevat talonpaikan nimi jäi siitä. Haikosia asui kyllä 1600-luvulla Pielisjärven puolella. Lopotti, itäisperäinen talon nimi mainitaan Lipinlahden isojakoasiakirjoissa, niityn nimenä Lopotinpellontaus.

### 1600-LUKU

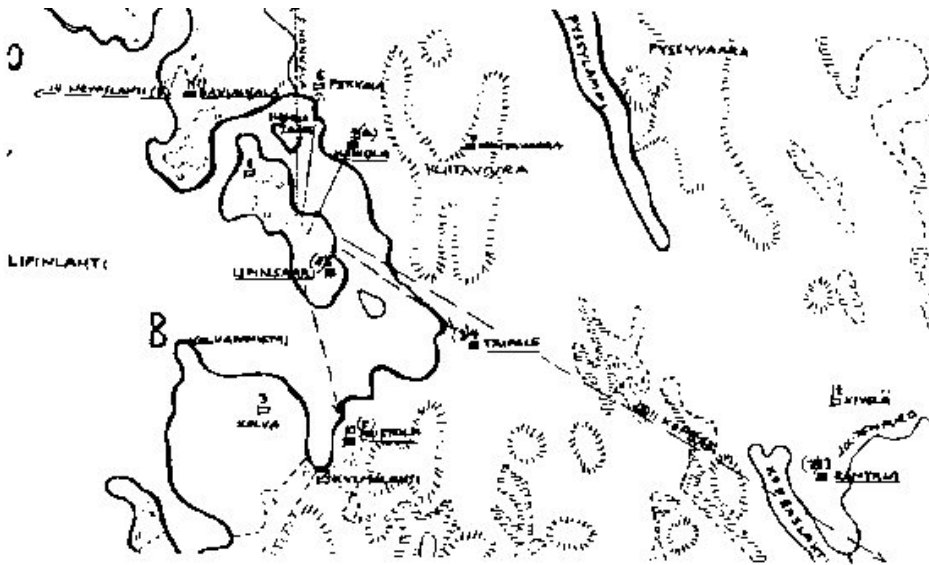
Maakirja v.1613 viittaa kehityksen suuntaan. Lipinlahdella oli neljä taloa. Seuraaviin kolmeen vuosikymmeneen liittyy paljon kauhua ja hätää. Ensin ilmestyi Simon Affleck joka ristittiin Simo Hurtaksi, isännöimään kuninkaan vallalla, sitten tulivat suuret kuolonvuodet 1696-98 ja viimein yltivät isonvihan aallot Pielisen perille, jolloin tiloja hävisi olemattomiin.

Lipinlahti oli 1600-luvulla kalastuskylätyyppiä, jonka viidestä kantatalosta kolme sijaitsi Lipinsaarella. Suurperheet olivat harvinaisia, koska uudistilat elättivät vain oman perheen ja nuorilla oli rajattomasti uudisasutusmahdollisuuksia. Maanviljelys oli kaskiviljelystä. Lipinlahdella oli vain yhdellä tilalla peltoja. Kuitenkin jo vuonna 1690 joka talolla oli poikkeuksetta peltoja.

Vuoden 1637 maakirjasta käy ilmi, että karjanhoito oli myös saanut alkunsa. Silloin Lipinlahdella Antti Laurinpoika Kukkosella oli neljä lehmää. Tuon ajan heinätytys tapahtui yksinomaan luonnonniityiltä, joita oli järvien ja jokien rannoilla sekä soiden laidoilla. Tärkeintä niittyaluetta olivat Koprashalden ja Retusaaren rannat. Karjan tuotto oli 1600-luvulla mitätöntä. Karjanlanta oli tärkeämpi tuote peltoviljelyn kannalta. 1600-luvulla tärkeimpiä elinkeinoja olivat kalastus ja metsästys, missä saatavan lihan lisäksi saatiin nahkoja. Talon alku 1600-luvulla oli sauna, josta seurasi savupirtti. Perheen kasvaessa voitiin viereen rakentaa toinen pirtti ja väliin porstua. Karjasuojana oli navetta. Karjan kasvaessa rakennettiin uusi, joten navettoja saattoi olla puolenkymmentä samassa pihapiirissä.

Aitta oli tärkeä rakennus. Oli vilja-, liha- ja vaateaittoja. Aitoissa saatettiin jopa nukkua talvella. Riihiä saattoi olla useita.

Postilaitos järjestettiin vuonna 1654. Posti tuli Kajaanista Sivakan kautta Ylikylään ja sieltä Mikonniemeen täältä Lipinlahden saarella asuvan Lauri Hirvosen luo joka toimitti postin Viekiin.



Kuva: Lipinlahden vanhat talot isonjaon alkaessa.

## 1700-LUKU

1700-luvulla tapahtui peltoviljelyksen voimistumista. Se hajoitti tiheään asutun kalastajakylän ja veti kaskitalot vaaroilta viljavimpien peltomaiden äärelle. Lipinsaaresta siirryttiin mantereelle. Talojen siirtyminen mantereelle tapahtui luultavasti melko pitkän ajan kuluessa asteittain. Vaikeiden vuosien aikana autoiksi jääneet tilat saivat asujansa Tuliniemessä ja Tulilahdessa. Lipinlahden pohjoiset salot asutettiin. Lipinlahden Kolvan muuttaminen saaresta tapahtui vuosien 1782-1796 välillä. Tilanjaot saivat juuri tänä aikana suuren merkityksen asutuksen levittäjinä ja tihentäjinä. Lipinlahden Honkalasta tuli kolme uutta tilaa: Mattila, Kohtavaara ja Heikkilä. Jakojen ansiosta Lipinlahdessa syntyi kymmenen uutta kantatilaa.

Isojako pantiin vireille vuonna 1778 Kuopion läänissä, mutta Lipinlahden jako valmistui vuonna 1838. Näin saatiin maariidat loppumaan ja talonpojat oppivat säästämään metsää, kun ei enää voitu kasketa missä tahansa.

Syntyvyyden kohotessa syntyi suurperheitä, koska kaikkien talojen pojat eivät löytäneet uudispaikkaa. Tällainen poikatalo oli Lipinlahden Haikolassa, jonne Timoset olivat muuttaneet Kolvasta. Heitä oli kaikkiaan kymmenen veljestä. Suurperhelaitos vaikutti talon sisäiseen elämään. Oma nimikkoaitta seisoi pihalla, nimikkolehmät ja lampaat sekä tuvassa oma nurkka oli määrättyinä, jopa oma pirttikin suuremmissa taloissa. Miehillä oli pitkälle kehittynyt työnjako. Järkevin ja kokoinein oli isäntänä, toinen seppänä ja kolmas suutarina. Näin tultiin toimeen omin neuvoin.

1600-luvulla oli piikoja ja renkejä harvassa, mutta 1700-luvulla heidän määränsä kasvoi ja tuli pian yhteiskunnan suurimmaksi ryhmäksi. Torpparit olivat palkollisten rinnalla suuri ryhmä. Käsityöläisiä tarvittiin kautta koko aikakauden. Oli suutaria, räätäliä, puuseppää ja seppää. Puumestareista oli ensimmäinen Pekka Karelberg. Hän asui ensin Lipinlahdella ja muutti sitten Kynsiniemelle.

## 1800-LUKU

Vuonna 1805 oli Lipinlahdella seppänä Antti Peura ja sorvarina Pekka Kotilainen. Vasta vuosina 1818-25 mainitaan ensimmäisen kerran pitäjän suutari, joka oli Lipinlahden Heikki Honkanen. 1700- ja 1800-luvut olivat maataloudessa voimakkaan kasvun aikaa. Peltopinta-ala lisääntyi voimakkaasti. 1726 Lipinlahden pellot olivat kolmanneksi runsaimmat Nurmeksen pelloista. Pellot

raivattiin yleensä polttamalla. Lanta oli erittäin arvokasta. "Maamiehen kulta" vastasi tarkoitustaan ja moni talo siirtyi uuteen paikkaan laidunten äärelle. Niska- ja sarkaojia, viemäreitä sekä vesivakoja alettiin käyttää syysviljan hyödyntäjänä. Lipinlahdella oli kovana suonraivaajana Juho Honkanen, joka oli vallannut enemmän raivausaloja kuin mitä naapurit olisivat sallineet. Pian opittiin kuivattamaan soita järvenlaskun ja koskenperkauksen avulla. Lipinlahdella yritettiin Joutenlammen laskua useaan otteeseen. Sen rannalla oli viljelyksiä Kivelän Antti Meriläisellä ja Havukkalan Olli Kuittisella.

1800-luvun lopun yksi tärkeimmistä työvälaineistä oli kääntöaura. Lipinlahteen ensimmäiset kääntöaurat tulivat Koprakseen, Kivelään ja Hevoslahteen. Kääntöauran jälkeen tuli uudet äkeet, ensin lautaskarhit ja piikkiäiset, sitten jousiäkeet ja rullakarhit.

1800-luvun loppupuolella Lipinlahdessa toimi kaksi myllyä Tuomikoskella ja Joutenkoskella. Vuonna 1876 anottiin ensimmäistä kauppalupaa kylälle. Vuonna 1895 oli Lipinlahdella oma kylämeijeri.

Kopraksen tilalle perustettiin vuonna 1897 karjakoulu, joka toimi vuoteen 1908 asti. Lyhempiäkin kursseja järjestettiin sen jälkeen esim. vuonna 1921 Lipinlahden Rantalassa. Käsitöiden ollessa suuressa suosiossa hankittiin miesväen kätevyuden kehittämiseksi kiertävä käsityönopettaja vuonna 1870 Mikko Heikuran toimesta. Heikura lupasi kursseja varten huoneetkin Hevoslahdesta. Seuraavana vuonna toimi toinenkin samanlainen koulu Kopraksessa.

Nuorisoseura perustettiin Lipinlahteen vuonna 1899.

Nurmeksessa kuntakokous valitsi asetuksen mukaisesti esimiehen ja varaesimiehen johtamaan toimintaansa kolmivuotiskausiksi kerrallaan. Valtiopäivämies Mikko Heikura oli kunnallishallinnon alkuaikojen merkittävin nurmekselainen vaikuttaja. Kunnallislautakunnan esimiehenä hän toimi 1879-1883.

## 1900-LUKU

1900-luvun alussa vallitsivat katovuodet silloin karjatalous ja karjanhoito oli korkeimmillaan.

Maakuntaa ja kyliä opastamassa kiersi agronomi Laina Vehanen ja hänen parinaan Tatu Nissinen.

Lipinlahdessa ja Höljäkässä toimi Nurmeksen eteläisin maamiesseura. Seurojen puitteissa pidettiin lukuisia kilpailuja 1910-luvulla mm. vihantarehun viljelyksessä, lannanhoidossa, turvepehkunnostossa, kasvitarhanhoidossa, perunan ja kehruukasvien viljelyksessä sekä pientilan kokotaloudessa. Vuonna 1920 järjestettiin Lipinlahdessa koekenttiä sekä suolla että kovalla maalla apulantojen ja karjanlannan vertailemiseksi.

Maalaistalon ulkonäkö 1900-luvulla oli 1860-luvulta lähtien muuttunut oleellisesti. Taloa saatettiin jatkaa ja toinen sisäänkäynti rakentaa. Toinen sisäänkäynti johti tupapuolelle toinen salipuolelle.

Rakennuksen perustyyppiin kuului tupa ja neljä kamaria.

Kokonaan uusi rakennus oli heinälato.

1900-luvun alussa tuli runsaana rönsyilevään metsäkauppaan uusi parannus. Runkomitan tullessa määrämitalle kaupan perusteeksi. Myös leimaus tuli hakkuiden rehellisyyden tarkistamiseksi.

Viimeisenä vaiheena päädyttiin tilavuuteen, kuutiojalkalukuun, hintaperusteena. Vuonna 1912 oli Lipinlahdessa kaksi raamisahaa Kivelän Mustosella Joutenkoskessa ja seppä Antti Lohtanderilla omatekoinen laitos Honkalan koskessa. Kuusipuu ei aluksi kelvannut kaupaksi, sitä ostettiin ainoastaan hiiliksi. Koivuista ei vanhastaan käytetty muuta kuin tuohi. Vasta 1920-luvulla se sai kysyntää vaneriteollisuuden raaka-aineena. Yhtiöt ostivat mielellään metsiä pohjineenkin, velkaantuneet isännät kun joutuivat myymään osia tiloistaan tai ne kokonaan. Paitsi ostajana metsäteollisuus tarjosi ansiota työnantajakin. Talvisin tahtoivat hevoset joutua metsäajoihin niin tarkkaan, että maanviljelyksen vaatimat parannustyöt joutuivat kärsimään. Kiinnostus metsätöitä kohtaan väheni, kun maataloudessa meijeritilit alkoivat tuottaa. Vuosisadan alussa karjat olivat suurimmillaan ja rakennettiin suuria kivinavettoja.

Vuosi 1911 oli merkkipuosi. Silloin palvellut laivaliikenne sai kilpailijakseen rautatien. Kohtavaaran pysäkestä tuli suosittu kokoontumispaikka.

Lipinlahden Haikolaan perustettiin ensimmäinen osuuskaupan sivuliike vuonna 1912.

Vuonna 1913 Lipinlahteen perustettiin Marttayhdistys.

Lipinlahden kansakoulukoulu alkoi pikkuhiljaa kuin itseksensä. Haikolan poika Pekka Juhani Ikonen kävi seminaarin ja ryhtyi koulun pitoon kotonaan vuonna 1889. Hänen Heikki veli lupasi kustantaa

koulukulut, mutta parin vuoden päästä hän tarjosi koulua Nurmeksen kunnalle, koska siitä tuli liian suuria rasitteita. Pekka oli ostanut vuonna 1892 Peckala nimisen tilan, jonne kunta perusti koulun. Tämä ns. vanha koulu sijaitsi nykyisen uuden koulun takana lähempänä rantaa. Tämä koulu palveli vuoteen 1928, jolloin aloitettiin uuden koulun rakentaminen.

Koululla toimineita opettajia on ollut P. J. Ikosen lisäksi mm. Anni Koskimaa, tunnettu kuoronjohtaja ja Nurmeksen koululaitoksen historiikin kirjoittaja Antti Pitkänen, Rauha Lipponen, Otto Nevalainen, Väinö Vakkilainen, Rauni Ihalainen, Saima Mehtonen, Kaisa Huittinen, Sirkka ja Eino Nevalainen ja Tuovi Ikonen.

Lipinlahden koulupiiri oli aluksi pienempi kuin nykyisin. Raja kulki pyssylammen puolivälistä Aholan kohdalla, Kuikka Kuokanvaaraan päin. Kuokanvaaran suljettua ovensa tulivat sieltä ja Tetrilammen kyläkunnasta oppilaat Lipinlahden koululle. Seuraavana oli Kopraksen koulu, josta tulivat oppilaat opettajineen. Viimeisenä ovat tulleet Höljäkän koululaiset.

Evankelinen opisto aloitti toimintansa Lipinlahdessa vuonna 1941.

## LUONNONYMPÄRISTÖ

### Maastomuodot

Lipinlahden ominaispiirre on maaston muoto. Kylällä on kolme suurmaisemaelementtiä: Pielinen, pellot ja vaarat. Korkeat vaarat kuten Pyssyvaara, Kohtavaara, Saunavaara ja Torniovaara hallitsevat maalaismaisemaa oleellisesti. Vaarojen väliin sijoittuvat kauniisti Havukkaniemen, Pyssylammenenpään, Kuikan ja Kopraksen peltoaukiot, joista Havukkaniemen pellot ovat harvinaislaatuisia rantalaitumia. Suuri kaunis järvi, Pielinen, rajaa Lipinlahtea lounaasta. Myös lammet ovat oma elementtinsä, ne sijoittuvat vaarojen väliin. Pyssyvaaran ja rautatien väliin sijoittuu Pyssylampi, jonka mukaisesti tie kulkee antaen mahdollisuuden vaikuttavalle näkymälle. Lieksan- ja vanhan Lieksantien välissä on Joutenlampi, joka johtaa Joutenpuroa myöten Pieliselle. Höljäkän ja Lieksantien risteyksestä näkyy Lounatlampi joutsenen pesimäpaikkoineen. Koko tätä laajaa mahtavaa aluetta kiemurtelee tie, myötäillen hienovaraisesti maiseman rakennetta ja luoden välillä yllättäviäkin näköaloja puikahdellen metsien välistä peltoaukeille. Joensuun ja Nurmeksen välinen rata antaa oman mielenkiintoisen leimansa kulkien Lipinlahden halki.

### Maaperä

Päävaltainen maalaji Lipinlahdella on moreeni. Turvemaita esiintyy vesistöjen äärillä ja Lipinsaari-Kuikka välillä niinkuin myös savea ja hiesuakin. Kallioita esiintyy runsaasti, joista mainittakoon Ellunkallio, Mustakallio ja Pyssyvaaran kalliot. Hiekka- ja sora-alueita esiintyy kohtalaisesti.

### Vesistö

Lipinlahdella on erittäin paljon rantaviivaa ja näinollen vesistöllä on suuri merkitys. Pintavedet valuvat pääosin Pieliseen suoraan tai jokien, purojen ja ojien välityksellä. Suurimmat pintavesien kerääntymisalueet ovat Koprashahti ja Lipinlahti, jonne virtaavat purot Lounat- ja Joutenlammelta sekä Uittopuro muuttuen Honkalanjoeksi Pyssylammelta.

Pintavesien käyttökelpoisuus Koprashdessa ja Honkaselällä on tyydyttävä, mutta Karsikkoniemen ja Tuliniemen ympärillä ja niiden välissä vedenlaatu on hyvä. Sumppulampi on saastunut.

Kuikalla sijaitsee tärkeä pohjavesialue.

## Kasvillisuus

Männyt ja kuuset antavat vaaroille voimaa, joita lieventävät koivut alemmilla seuduilla ja pihapiireissä, missä esiintyy myös pihlajaa, tuomea, juhannusruusua, sireeniä, ukonhattua, ruskoliljaa, tiikerililjaa ja kotikuusia.

Lipinlahdella esiintyy lehdokkia ja maariankämmeekkää sekä Koivusaaren ympäristössä harvinaista ruokoa. Nämä eivät ole kuitenkaan uhattuna runsaan esiintymisensä ansiosta. Pyssyvaaralla, laavulle johtavan polun varressa, esiintyy paljon harvinaisia kasveja, joita ei ole kartoitettu.

Kopraksessa Kierinniemessä sijaitsee merkittävä biotooppialue.

Tetrilammentien varrella kasvaa harvinaisia käärmeukuusia.

## Ilmasto-olot

Lipinlahdella vallitsee harvinainen ilmasto muuhun Nurmekseen nähden. Pielinen luo vahvasti oman leimansa ilmastoon. Kesäisin Pielinen jakaa ukonilmat. Näin isoja ukkosia ei Lipinlahdella muutoin ole paitsi silloin kun ukonilma tulee suoraan Pielisen yli. Silloin ukonilma on todella rajua. Syksyllä lumi tulee myöhään Lipinlahden rannoille. Ja talvella ei esiinny kovia pakkasia. Keväisin lehdet ilmestyvät puihin myöhään.

Pielisen rannalla kolmen kilometrin säteellä vallitsee aivan oma ilmastonsa. Tällä vyöhykkeellä kasvu on samaa kuin III- vyöhykkeellä, mikä on noin 150km etelämpänä.

Tuulen suunta Lipinlahdella on pääosin lounaasta. Kun taas Pielisellä tuulee usein Kolin suunnasta.

## Maastomuokkaukset ja ympäristövauriot

Lipinlahti on pysynyt suhteellisen vapaana ulkopuolisilta maastoa muuttavilta tekijöiltä. Soraa on otettu aika runsaasti tietyin paikoin ja näkyvintä se on Kuikan ja Kohtavaaran välisen tien risteysalueella. Kasvillisuus peittää näkymät sora- ja maaston suhteellisen hyvin. Näin montut eivät oleellisesti häiritse maalaismaisemaa. Pyssyvaaran kupeessa on vanha louhintapaikka, josta on otettu kiviainesta rautatien rakentamiseen. Tämä on kuitenkin jäänyt aikojen myötä piiloon. Lipinlahdella on aikoinaan nostettu turvetta, mutta se ei ole oleellisesti häirinnyt luonnon omaa kiertokulkua ja maisemarakennetta. Muita maaston leikkauksia ja kaivuita ei ole juurikaan tehty. Lipinlahdella sijaitsee runsaasti suoalueita, joita on ojitettu. Pintamateriaalien muutoksia ei ole tapahtunut.

## Eläimistö

Eläinkanta on sekä määrällisesti että lajillisesti runsas. Alueella liikkuu paljon hirviä sekä jokunen peurakin, näistä valitettavan moni joutuu vaelluksillaan junan tai auton alle. Karhukannan on todettu myös olevan harvinaisen runsas, eikä ilveskään ole harvinainen näky liikkueensa Lipinlahden pelloilla. Kettua, sutta ja ahmaa houkuttelee suuri pieneläinkanta. Joutsenia pesii Jouten- ja Lounatlammella. Vesilintuja on merkittävän paljon Sumpulammella Lipinsaaren kupeessa. Muita mainittavia ja tärkeitä lajeja ovat majava, lapinpöllö, huuhkaja, fasaani, metso ja jänis.

# RAKENNETTU YMPÄRISTÖ JA KÄYTTÖTILANNE

## Paikkakunnan kehitysvaiheet

1960-luvun lopulla ja 1970-luvulla tapahtui Lipinlahdella tilojen autioitumista varsin runsaasti. Pienet tilat hävisivät. Autioituminen oli vahvinta Kuokanvaarassa, Tetrilammenkylällä. Tämän vastapainoksi kyläläiset päättivät houkutellessa Lipinlahdelle lisää asukkaita tarjoamalla valmiiksi mietittyjä uudisrakennustontteja. Kampanja onnistui ja 1970-luvun loppupuolella tapahtui muuttoa Lipinlahdelle päin varsin runsaasti. Kampanja tuotti kylälle noin 50 uutta taloa.

## Pihapiiri

Pienimuotoinen asutus on keskittynyt nauhamaisesti teiden varsille. Pihapiirit ovat avaria eikä niitä ole aidattu millään tavoin, mikä luo maalaismaisemasta rauhallisen ja tasapainoisen luonnon kanssa. Pihapiiriin kuuluu päärakennus, navetta, aitta, savusauna tai perinteinen puusauna sekä mahdolliset muut varasto- ja hallirakennukset. Erillistä tallia ei yleensä ole vaan se sijoittuu nevetan yhteyteen. Pihapiirin tyypillisiä kasveja ovat tuomi, pihlaja, sireeni, koivu, juhannusruus, rusko- ja tiikerililjat sekä kotikuuset. Pihapiiristä tekee toimivan sen vapaamuotoisuus, jolloin omalla pihamaalla sopii hyvin pelaamaan erilaisia pelejä ja harrastamaan muutakin vaapaa-ajan viettoa. Ajoteiden sijoittaminen reunoille mahdollistaa sujuvan liikenteen. Lipputanko on sijoitettu keskelle pihamaata. Nurmikkoa ei maalaispiha varsinaisesti tarvitse vaan paikoin se on korvattu luonnon omalla heinäällä, joka kestää kovaa kulutusta. Päärakennuksen ikkunoilla kasvavat kauniit pelargoniat, verenpisarat, torpantytöt, palsamit ja piispankukat luovat pihapiiriin omaa leimaa ja kodikkuutta.

## Rakennukset

Rakennukset ovat pääasiallisesti hirsi- tai puurakenteisia. Julkisivuja on elävöitetty yleensä valkoisin koristelaudoin. Julkisivuväreinä on käytetty puna- ja keltamultaa ja hirsissä rakennuksissa esiintyy usein maalaamatonta hirsipintaa. Ikkunatyyppejä on perinteinen ruutuikkuna. Rakennusten koko vaihtelee pienemmistä työtuvista suurempiin rakennuksiin. Rakennusten muotona on käytetty suorakaidetta, johon on liitetty kuisti. Katto on tavallisimmin harjakatto kaltevuuden vaihdellessa 1:1,5 ja 1:2,5 välillä. Kattomateriaalina on käytetty konesaumattua peltiä, huopaa ja tiiliä ja värit on tummaa tai punaista, mutta myös kirkasta peltikattoa esiintyy runsaasti.

Kylälle 70-luvun loppupuolelta alkanut uudisrakentaminen ei ole noudattanut näitä vanhoja perinteitä aivan uskollisesti mikä rikkoo hivenen kulttuurimaisemaa. Kuitenkin rakennukset ovat pääasiallisesti sijoitettu vanhaan tapaan joitakin poikkeuksia lukuunottamatta. Materiaalivalinnat, värit ja muodot ovat liian nykyaikaisia.

Kauniita ja kulttuurihistoriallisia rakennuksia Lipinlahdessa on erittäin paljon. Nurmeksen evankelisen opiston vanha perinteinen maalaistalo ja pihan pitkä aitta, sekä 1960-luvun funkistyylinen uudempi päärakennus. Entiset VR:n asemarakennukset vuodelta 1911. Mattilan hirsinen päärakennus mahdollisesti jo 1700-luvulta sekä pihapiiriin 1800-luvulta olevat rakennukset. Tuliniemessä Kortelan ja Mäkelän tilat edustavat 1800-luvun Pielisen vanhaa ranta-asutusta. Aatamilan eli Kopraksen tilan kartanomainen kaksikerroksinen päärakennus sekä suuri kivenavetta. Paavolan tilan harvinainen otsa-aitta vuodelta 1756. Marttilan tilan perinteinen hirsirakenteinen päärakennus, pihapiiriin maito- ja nukkuma-aitta 1900-luvun alusta sekä 1950-luvun jälkeen rakennetut sauna ja vaja, jotka kokonaisuudessaan muodostavat yhtenäisen, kerroksisen pihamiljöön. Moision tilan vanhat rakennukset, jossa savupirttinä toiminut asuinrakennuksen vanhin osa on rakennettu ja vuonna 1775. Särkkälän perinteinen vanha päärakennus. Näkyvällä paikalla Kohtavaarantien varressa sijaitseva Saarelan päärakennus. Sekä Herttua, Laminniemi ja Vaarala.



Lipinlahdessa on oma toimiva koulu, opisto ja kurssikeskus sekä nuorisoseurantalo. Omaa kauppaa ja postia ei enää ole. Pielisen rannoilla on runsaasti lomarakennuksia.



Kuva: Tuohuspirtti, Lipinlahden nuorisoseuran talo

## Rakennelmat ja rakenteet

Kylällä on jonkin verran maitolaitureita sekä latoja. Ne ovat harvassa ja osa niistä on huonokuntoisia. Pyssyvaaralle on rakennettu laavu sekä tuohuspirtille huvimaja kyläläisten iloksi. Suuria mainostauluja, portteja ja aitoja kylällä ei ole.

## Liikenteen sekä teknisen huollon alueet ja verkostot

Yleisiä ja yksityisiä teitä Lipinlahdella on runsaasti. Lipinlahden päätie Revonoja - Lounatlampi on huonossa kunnossa. Tiellä liikkuminen on erittäin hidasta suurien töyssyjen ja routakuoppien takia. Myös Pyssylampi - Kuikka välinen tie on kesäisin roudan vuoksi kuoppainen. Kevyelle liikenteelle ei ole erillistä omaa raiteita vaan se tapahtuu kapealla kylätiellä. Tielaitoksen mittauksien mukaan liikennemäärät ovat seuraavat; Revonoja - Kohtavaara välisellä tieosuudella 385, Kohtavaara - Tulilahti osuudella 191, Tulilahti - Lounatlampi 66 ja Kohtavaara - Kuikka 113.

Lipinlahti on Nurmeksen pääkylästä ainoa, jonka kyläkeskukseen ei ole kestopäällystettyä tietä.

Kylällä sijaitsee muutamia siltoja jotka ylittävät joko kosken, puron tai joen.

Joensuu - Nurmes välinen rata kulkee Höljäkästä Kopraksen läpi Pyssylammen sivuitse ja Revonojan kautta Nurmekseen. Rata ei hallitse kylän elämää vaan jopa elävöittää ja antaa omaa leimaansa. Oma rautatiepysäkki toimii Kohtavaaran laidalla Tuohuspirtin kohdalla.

Linja-auto kulkee reittiä; Nurmes - Revonoja - Kohtavaara - Kuikka - Lieksa. Kouluaikaan linja-auto kulkee tätä reittiä edestakaisin kolme kertaa vuorokaudessa, mutta ei viikonloppuisin. Koulujen kesäloman aikana linja-auto kulkee Nurmekseen päin kerran vuorokaudessa ja vain arkipäivisin. Erillisiä linja-autopysäkkejä kylällä ei ole, vaan auto pysähtyy tarvittaessa.

Pielisellä on paljon vesiliikennettä. Venelaituri sijaitsee Opiston pohjoispuolella Pielisen rannalla. Uusi venelaituri on suunnitteilla. Rantautumispaikkoja ja venevalkamia kaivataan Lipinlahdelle lisää.

Sähköenergia kulkee kyläläisille sähkölinjojen kautta mitkä rikkovat hieman maalaismaisemaa kulkiessaan peltojen halki. Kopraksessa on ollut sähköt jo vuodesta 1912 lähtien neljässä talossa; Kivelässä, Aatamilassa, Rantalassa, Kirstassa sekä pysäkillä. Sähkö tuli silloin Joutenkosken voimalasta.

Lipinlahden vesiosuuskunnalla on oma vesiverkosto. Kuikalla on vedenottamo josta vesi jaetaan vesijohtoa pitkin Repokorpeen, Sonnilanmäelle, Lipinsaareen ja Kylmällelahdelle asti.

## Jätehuolto

on kiinteistökohtainen.

## Alueiden rakennusten käyttötilanne

Lipinlahdessa on 179 asuinrakennusta, joista autioita on 53. Koska ranta-alueita on paljon, luonnollisesti loma-asuntojen määrä on myös suuri. Kylällä on 157 loma-asuntoa ja kaavailtuja uusia lomarakennuspaikkoja on noin 120.

## Väestö ja työpaikat

Lipinlahdella on naisia ja miehiä aikalailta saman verran. Miehiä on 53% väestöstä. Työikäisiä kylällä on suurin määrä 61%. Lapsia ja nuoria on runsaasti, joten Lipinlahdella on tulevaisuus. Työkykyisten eläkeläisien ja vanhusten määrä on tasapainossa.

Kylällä on aktiivinen ja rehellinen väestö.

Kylällä harjoitetaan monenlaisia elinkeinoja. Palveluelinkeinot ovat syrjäyttäneet entisenä pääelinkeinona olleen maatalouden. Kylällä on vielä maito- ja lihakarjantuotantoa jossain määrin. Rehu ja siemenviljaa kasvatetaan kylän pelloilla. Kuikalla sijaitsee ponitalli jossa on sekä kasvatus- että ratsastustoimintaa. Lipinlahdella harjoitetaan myös hevosten kasvatusta ja raviurheilua. Lampaita kasvatetaan sekä villaksi että lihaksi. Lipinlahdelta saa myös osaavaa palvelua viljelyssuunnitelmien, talouslaskelmien, sukupolvenvaihdosten, pienyritysten, velkaneuvonnan, ympäristöhoitosuunnitelman sekä atk:n alalta.

Kylällä on metsätaloudensaamista sahauspalvelusta puutavaran kuljetuksiin. Kylällä on paljon osaavia kirvesmiehiä.. Lipinlahdella on osakeyhtiö, joka tarjoaa maa- ja vesirakennuspalveluja ja tutkimus- ja suunnittelupalvelua sekä toteutuksen valvontaa. Myös laatoituksia, valuja, muurauksia sekä rakentajanpalveluja, kuten talopaketteja, ikkunoita ja vakuutuspalveluja voi saada omasta kylästä.

Ilmanvaihto- ja putkieristysosaamistakin löytyy. Kuokanvaarassa on myös puusepänverstas.

Lipinlahdella ei enää ole omaa arkkitehtiä Erkki Helasvuon poismenon jälkeen.

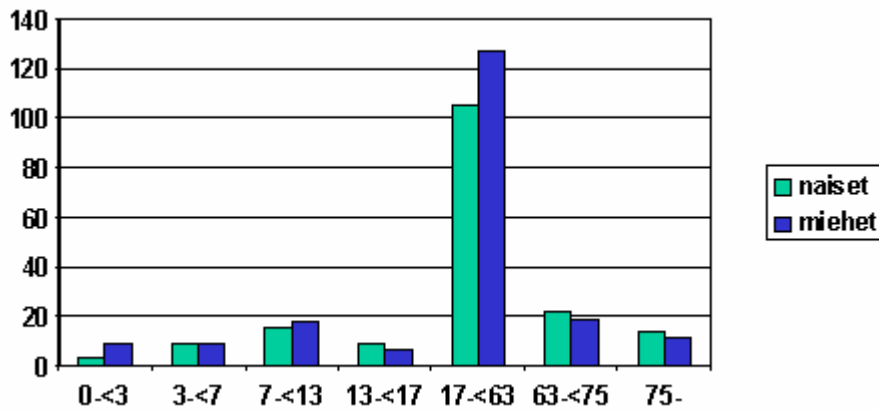
Sonnilanmäellä sijaitsee kanala sekä lampola ja Kohtavaara - Kuikka tien varressa sikala. Toinen lampola on Oravisärkässä. Parturi-kampaamo toimii kyläkeskuksen tuntumassa. Kylällä on omia perhepäivähoitajia. Perhepäivähoitopaikkoihin toivotaan parannusta siten, ettei ristikkäistä kulkemista tapahtuisi hoito- ja työpaikan välillä. Konekorjauksia, autoasennuksia ja moottoriasennuksia on tarjolla runsaasti. Puutarhatilalta saa luomuviljeltyjä marjoja, juureksia ja vihanneksia.

Pielisen rannoilla on myös kolme eri matkailuyritystä, jotka vuokraavat rantamökkejä matkailijoille.

Nurmeksen Evankelin opisto järjestää koulutusta, aktiivilomia, majoitusta ja ruokailupalvelua. Siellä toimii myös kanttiini ja matkamuistomyymälä. Opisto työllistää seitsemän henkilöä ja opiskelupaikkoja on neljäkymmentä. Kopraksen kurssikeskuksessa harrastetaan monimuotoisia leirejä ja muita yleisiä tapahtumia.

Kylällä toimii myös postiautoilija ja oma taksi. Myös tulkin palveluja ja kielen opetusta on tarjolla sekä kirjanpitoa, puhtaaksi kirjoitusta ja videopalvelua. Kylältä saa myös juustomaitoa, juustoleipää, perunaa, juureksia, marjoja, vihanneksia, taljoja, hunajaa, lankaa, soraa, muraa, multaa, moreenia, heinää, villapaitoja, neuleita, poppanoita, pitsejä, leivonnaisia, karjalanpiirakoita, kivikoruja, polttopuita, ja sorvitöitä.

Multipurolla Lieksantien varressa sijaitsee liukkaan kelin rata.



Kuva: taulukko Lipinlahden väestörakenteesta.

## Harrastukset

Lipinlahdessa toimii erittäin aktiivisia yhdistyksiä ja seuroja. Näitä ovat mm. Lipinlahden nuorisoseura, metsästysseura ja kalastuskunta sekä kyläyhdistys. Nämä järjestävät monenlaista toimintaa sekä itse kyläläisille että muille kiinnostuneille. Suunnistuskilpailuja järjestetään usein. Lipinlahdella on viisi eri suunnistusreittiä. Koulun tienoilla kulkee valaistu pururata. Lentopallossa kyläläiset ovat menestyneet hyvin, kuin myös teatterin ja musiikin alalla. Hiihtoa ja veneilyäkin harrastetaan. Yleisesti ottaen Lipinlahdessa on hyvät mahdollisuudet ulkoiluun. Vaaroilla kulkee paljon polkuja, joista tunnetuin on Pysyvaaran lenkki; mitä kehitellään niinsanotuksi Kolmen Kurkistuksen Poluksi.

Kenneltoiminta sekä ratsastus- ja raviurheilu on kylällä vireää.

Pielisen läheisyyden ansiosta kalastusta harrastetaan paljon. Järvessä on siikaa ja taimenta joita kalastuskunta istuttaa vuosittain huomattavia määriä. Lohta esiintyy sekä luonnonvaraisina että istutettuna. Kuhaa kalastetaan muiden tavallisten kalojen lisäksi. Purotainen nousee kudulle Joutenpuroon ja Savipuroon.

Metsästys on suuressa suosiossa hyvän riistakannan vuoksi. Kyläläiset harrastavat myös ammuntaa. Retkeilymahdollisuudet ovat hyvät, mihin tuovat lisää pontta opistolla järjestettävät eräkurssit.

## TAAJAMAKUVA

### Kylän kokonaiskuva ja rajautuminen

Vaikka Kylän kokonaiskuva on hajanainen ja asutus levinnyt laajalle alueelle niin Lipinlahdella on havaittavissa yksi kyläkeskus joka sijoittuu Kohtavaaran pohjois- ja itä puolelle. Toinen merkittävä ryhmittymä on Kuikalla ja kolmas Kopraksen seutuvilla. Alueet ovat peltojen mukaisia. Talot sijoittuvat peltojen reunoille eivätkä keskelle peltoa. Peltoalueita ympäröivät rinteiset metsät jotka rajaavat alueet omiksi kokonaisuuksiksi. Rakennettu alue sijoittuu luontevasti ympäristöön.

Lipinlahden suuret vaarat rajaavat asutuksen liiallista rönsyilemistä ja näin uudisrakennuksetkin sijoittuvat pääosin taloryhmiksi, joko peltojen reunoille, vaarojen kupeeseen tai vesistön rannoille. Lipinlahden reunoilla on myös erämaa-alueita sekä jossain määrin autioituneita taloryhmittymiä. Vireä Lipinlahti kulttuurihistoriallisesti arvokas kylä ja olemukseltaan tasapainoinen ja rauhoittava kylä.

## Näkymät ja näköalapaikat sekä kokoontumis- ja retkikohteet

Maamerkin Lipinlahtea Pieliseltä päin katseltaessa luovat Ellunkalliot, Karsikkoniemi sekä Kohtavaara. Kopraksen tila toimii maamerkinä Koprashdella. Maalta käsin lähestyttäessä näkymät rajautuvat pääasiassa vaaroihin lukuunottamatta peltoaukeita, jotka luovat kauniita näkymiä, ja Pyssylampea jonka takana nousevat jyrkkänä seinämänä Pyssyvaaran kalliot.

Näköalapaikkoja on runsaasti. Hevosniemellä sijaitsevasta Ellusta ja Retusaaren Saunavaaralta on hienot näköalat Pieliselle. Kohtavaaran Mustalta kallioilta avautuu näköala järvelle, Lipinsaareen sekä opiston seuduille. Torniovaaran eteläpuoli tarjoaa näkymiä Lipinlahden lounaispuolelle. Pyssyvaaralla on monta eri näköalapaikkaa. Pyssyvaaran laella sijaitsee näköalatorni mistä voi kokea huikeat, henkeäsalpaavat näkymät eri suuntiin. Eteläpuolella on myös näköalapaikka Kohtavaaran ohi etelään Pielisen suuntaan.

Nähtävän arvoisia paikkoja ovat myös; Pyssyvaaralla sijaitseva vanha ratatyön louhospaikka sekä geologisesti ja maisemallisesti merkittävä hiidenportti, Tetrilammentien varrella sijaitsevat vanhat tervatehtaan rauniot. Kulttuurihistoriallisesti merkittävät myllyt sijaitsevat Joutenpuron varressa Ylä- ja Alamylyllä, josta toimitettiin Koprakseen sähköä jo vuonna 1912, ja jossa toimi myös pärehöylä, sekä Honkalanjoella sijaitsevat vanhat myllyn rauniot.

Suosittuja kokoontumiskohteita vireästi toimivalla kylällä on paljon. Mainittavin on nuorisoseuran Tuohuspirtti kyläkeskuksessa kylätien varressa. Myös Kopraksen kurssikeskuksessa Kusiaisniemessä, Evankelisella opistolla ja kylän koululla kokoonnutaan varsin usein suurempia tapahtumia järjestettäessä. Pyssykankaan hirvivaja tarjoaa hyvät puitteet hirven ruhon käsittelyyn. Lipinlahden kalastuskunnalla on myös oma maja Kynsisaaren Haukilahdessa. Kyläläisten toimesta rakennettu laavu ja näkötorni Pyssyvaaralla opastettuine reitteineen on suuressa suosiossa. Veneilijöiden kannattaa poiketa Pielisellä sijaitseville saarille kuten Kaijan saarille.

## Kylämaisemaa uhkaavat tekijät

Opistonlahdella evankelisen opiston järveen laskemat jätevedet häiritsevät oleellisesti Sumpulammen normaalia elämää ja rumentavat sesonki aikoina näkymiä järvelle, kuin myös rajoittavat uima-, kalastus- ja veneily toimintaa haju- ja näköhaitoilla.

Teiden varsilta puuttuvien roskasäiliöiden takia matkailijat, marjastajat ja eränkävijät heittävät roskat luontoon ja pilaavat kaunista luontoa.

Yhteiskunnan raju rakennemuutos on ajanut viljelijät pois pieniltä tiloilta muun leivän ääreen, josta johtuu peltojen viljelemättömyys ja edelleen peltojen vesakoituminen ja näin ollen maisemamuutos.

Ojien ja peltojen vesakoituminen on ongelmana peittäen ja rumentaen muuten kaunista näköalaa.

Myös pellon ja metsän rajat ovat epämääräistä pensaikkaa häiriten metsien avaraa luonnetta. Peltoja on myös joissain paikoin metsitetty.

Metsissä tapahtuvien hakkuiden jälkeen jää yleensä jälkiraivaus tekemättä, jolloin metsistä tulee huonosti hoidetun näköisiä ja ikäviä katsella. Jälkiraivaus on kuitenkin suoritettu kiitettävästi lähellä kyläkeskusta, Kuikkaa sekä Koprasta, mutta kauemmilla alueilla se on jäänyt toteuttamatta.

Maitolaiturit ja ladot ovat tulleet tarpeettomiksi ja vähentyneet. Maitolaitureiden ja latojen ränsistyminen sekä vanhojen kulttuurihistoriallisten ja kauniiden talojen heitteille jättö uhkaa kylämaiseman kulttuuriperinnettä.

Järvimaisemien katoaminen kasvavien metsien ja pusikoiden takia on katoamassa.

Uusien rakennuspaikkojen harkitsematon sijainti hajoittaa kyläkokonaisuutta.

Lipinlahdella ovat karjan laitumina olevat metsät vähentyneet. Lipinsaareen mentäessä niitä on pieniä alueita.

# LIPINLAHDEN KYLÄSUUNNITELMAN TAVOITTEET

## Maisemanhoitosuunnitelma

Maisemanhoitosuunnitelmaa laadittaessa on maiseman tarkastelupääpisteinä käytetty Lipinlahden läpi kulkevaa tietä, mistä ohikulkijat saavat ensi vaikutelman Lipinlahdesta. Jo tien kunto edesauttaa parantamaan tai pahentamaan kylän imagoa. Tien kunnan parantaminen olisi paikallaan Lipinlahden kylällä, missä tällä hetkellä liikkuminen on epämiellyttävää, eikä anna tilaisuutta katsella maisemia. Suunnitelman tavoitteena on myös avoimen kylämaiseman palauttaminen estämällä maiseman umpeenkasvu, maisemavaurioiden korjaaminen ja vanhojen kyläpolkujen säilyttäminen kulkukelpoisina. Samoin niitty- ja laidunalueiden kasvillisuuden säilyttäminen suhteellisen ennallaan ja luonnon moninaisuuden ja viljelymaiseman vaihtelevuuden säilyttäminen ovat tavoitteina. Maisemanhoitosuunnitelmalla halutaan kiinnittää asukkaiden huomiota pihaan osana kylämaisemaa. Vanhojen koristekasvien säilyttäminen pihapiirissä olisi suotavaa. Tavoitteena on vanhojen rakennusten hoito ja korjaaminen sekä uudisrakentamisen oikein sijoittaminen. Ympäristö vaikuttaa voimakkaasti ihmisten käsityksiin omasta kylästä ja maaseudun elämän mahdollisuuksista yleensä. Oikein käytetyt pellot ja hoidettu kyläympäristö lisäävät asukkaiden viihtyvyyttä kylällä. Usko tulevaisuuteen kasvaa ja asukkaiden mieliala ja fyysinen kunto pysyvät korkealla. Lipinlahti on myös matkailukohde ja, kylän ilme vaikuttaa välittömästi matkailijan kylästä saamaan vaikutelmaan.

Kyläläisten aktiivisuuden pohjalta kylällä olisi painotettava myös harrastuksiin ja virkistys alueisiin. Jo nyt suhteellisen tiheään asutettu ranta ei anna kunnan mahdollisuutta oleskeluun rannan tuntumassa ilman oman tontin omistamista. Myös uinti- ja veneilymahdollisuuksia tulisi parantaa ja venevalkamia lisätä. Lipinlahdessa on erämatkailua, johon tulisi myös panostaa.

Lipinlahden ja Kopraslahden veden laadun parantaminen kuuluu suunnitelmaan opiston jätehuollon parantamisen yhteydessä.

Kun kylä on maisemallisesti kunnossa, ihmiset kiinnostuvat myös kylällä tapahtuvasta toiminnasta ja kyläläisten tarjoamista palveluista. Näin kylästä saadaan vireä ja toimiva, ihmisten mieltä innostava ja rauhoittava kokonaisuus.

## MAISEMAN KOHTEITTAINEN TARKASTELU

### Tie

Lipinlahden läpi kulkeva tie Revonojalta Lounatlammelle on huonossa kunnossa ja keväisin tien liikenteelle aiheuttamat vauriot ovat kohtuuttomia. Routa aiheuttaa pahoja kuoppia ja heittoja tiehen sekä sortumia ojan reunoille. Myös kevyelle liikenteelle kulku on tuskastuttavaa.

Tiellä liikkujien huomio keskittyy pääasiassa vain tien seurantaan. Näin kauniit maisemat ja upeat kulttuurihistorialliset rakennukset jäävät huomioimatta. Huonon tie takia sekä kyläläisten että matkailijoiden liikennöinti on hankalaa. Lipinlahden tie on suhteellisen kapea, joten kevyen liikenteen turvallisuus on myös vaarassa.

Lipinlahden läpi kulkee säännöllisesti meijerin maitoauto jonka matkaaminen sujuisi huomattavasti joutuisammin kojatulla tiellä. Myös koululaiskuljetukset koululle hoidetaan tätä tietä pitkin.

Koska Lipinlahdella on liikkuvien palveluiden, kuten myymälä-, kirjasto- ja pankkiautojen määrä vähentynyt sekä palvelu- ja terveydenhoitopalveluautot puuttuvat, on tarvematkojen määrä lisääntynyt oleellisesti. Vilkkainta liikenne on Kohtavaaran ja Revonojan välisellä tieosuudella jolla tielaitoksen mittauksien mukaan liikennemääräluku on 385. Kohtavaara - Tulilahti välillä lukema putoaa puoleen sen ollessa 191. Tulilahdesta Lounatlammelle lukema on 66. Kuikalta Kohtavaaraan liikennemäärät

ovat vähentyneet jonkin verran aiemmista vuosista, ja liikennemäärälukema on 113. Kesä aikaan liikenne tulee vilkkaammaksi suuren loma-asuntomäärän vuoksi, samoin kesäiset matkailijat lisäävät liikennemääriä oleellisesti.

Pääkylän liikenne kulkee vanhaa tietä. Tämä reitti on luonnollinen yhteys taajamaan kylätien varrella asuville ihmisille. Matkaa kertyy vähemmän ja säästetään polttoainekustannuksissa.

Myös maisemat kylän halki johtavalta tieltä ovat paljon kauniimmat ja kiehtovammat, kuin kuljettaessa Nurmeksen ja Lieksan välisen kantatien kautta.

Lipinlahden kylä on myös ainoa kylä Nurmeksessa, missä tietä ei ole päällystetty.

Kylätien perusparantaminen on erittäin kiireellinen ja tärkeä niin Lipinlahden kylälle kuin koko Pielisen itäiselle rantavyöhykkeelle.

Tien varteen Korholan mäkeen tulisi sijoittaa levike, josta olisi kauniit näkymät Pyssylammelle ja Pyssyvaaran jyrkille kallioille. Levike tulisi junaradan ja tien väliin niin, ettei tarvitsisi ylittää rataa. Levikkeelle olisi hyvä sijoittaa myös Lipinlahden palvelukartta.

Pyssylammen kupeessa on vanha lähde joka tulisi kunnostaa ja kaivaa esiin. Tämä lähde sijaitsee melkein tien vieressä ja siitä tiellä liikkujien on helppo nauttia ohikulkiessaan virkistävää ja puhdasta lähdevettä.

Kylätien kunnostaminen toisi paljon etua kylälle. Lomalaisille tulisi parempi käsitys kylästä ja halu palata uudelleenkin. Matkailua voisi parantaa huomattavasti. Matkailijoille olisi helpompi tarjota myös asuntovaunupaikkoja, koska tie olisi tasaisempi. Myös kaavailtu venelaituri saisi huomattavia käyttäjämääriä koska veneen kuljetus satamaan olisi vaivatonta maitse. On myös luonnollista, että ihmisen mieli pysyy virkeämpänä jos ei tarvitse tyskailla tien ajoneuvoissa aiheuttamia vahinkoja ajoneuvoissa, sillä lentävät kivet raapivat maalipintaa ja kuopat kuluttavat iskunvaimentimet nopeasti. Hyvä tie toisi helpompaa liikkumista kyläläisille, jotka kulkevat muualla töissä kuin se myös toisi lisää asiakkaita kylällä toimiville palveluille.

Lipinlahden työpaikat käy esille aikaisemmin mainitusta kohdasta; väestö ja työpaikat sekä niiden sijainti seuraavalla sivulla olevalta kartalta.

## **Opiston jätevedet ja Pielisen ranta-alueet**

Lipinlahdella Pielisen merkitys on olennainen sekä kyläläisille että muille matkailijoille. Pielisen rannat tulisi säilyttää siisteinä.

Veden laatua Sumppulammessa voidaan parantaa oleellisesti jos opiston jätevedenhuolto saadaan kuntoon ja Karjosalmen pengertie aukaistaan veden virtauksien parantamiseksi. Honkasaaren ympäröivän veden laadun parantaminen olisi opistolle hyödyllinen, koska kyläläisten suunnittelema uimaranta- ja venelaiturihanke olisi silloin paremmin toteutettavissa ja toisi alueelle lisää harraste mahdollisuuksia joita opistokin voisi hyödyntää.

Pielisen rannoille kaivataan myös rantautumis- ja virkistysalueita.

Kaupungin omistama alue Hevosniemellä olisi oivallinen paikka virkistyskäyttöön. Niemeen tulisi rakentaa nuotiopaikkoja ja laavu tai kota siten, että se houkuttelisi niin kyläläisiä kuin matkailijoitakin Lipinlahteen sekä vesitse että maitse. Hevosniemi on hyvä paikka myös rantautumispaikalle sekä venevalkamalle. Karsikkoniemeen Tahvanansaareen, Toiseen Kolvanniemeen ja Kaijan saareen on suunnitteilla rantautumispaikka missä tulisi olemaan nuotiopaikat.

## **Lipinlahden kyläyhdistyksen ruoppaushanke**

Hanke rajautuu Pielisen Opistonlahden (evangelisen opiston pohjoispuolinen lahti) ja Kolvanniemen väliin jäävälle alueelle. Tällä alueella sijaitsevat Honkasaari, Lipinsaari ja Koivusaari. Pyssylammesta uittopurona alkunsa saanut Honkalanjoki laskee Opistonlahteen. Honkasaaren länsipuolella sijaitsevan Sumppulammen veden laatu on heikentynyt Opiston puutteellisen jätevedenpuhdistuksen takia ja Lipinsaareen johtavan pengertien rakentamisen seurauksena. Sumppulampi on aina ollut rehevöitynyt ja vesikasvillisuuden osittain peittämä.

Lipinlahden kyläyhdistyksen käynnistämän hankkeen tarkoituksena on saada kylälle yhteinen uimaranta, venelaituri vierasvenepaikkoineen ja silta Lipinsaareen. Uimarannan ja venelaiturin rakentamiseen liittyy veneväylän ruoppaus Lipinsaaren ja Koivusaaren väliseen salmeen. Lipinsaareen johtaa puolestaan nykyisin Karjosalmen pengertie, jolla on aikoinaan suljettu Sumppulammesta Pieliseen johtava veden virtausyhteys. Sumppulammen veden vaihtuvuutta heikentävät lisäksi Honkasaaren ylä- ja alasalmien mataluus. Karjosalmen sillan rakentamisella ja ruoppauksella tämä asia saadaan paranemaan.

Opistonlahtea käytetään nykyisin Lipinlahden kylän yhteisenä väylänä Pieliselle ja rantaa veneiden säilytyspaikkana. Veneväylän mataluus vaikeuttaa kuivina kausina pääsyä Pieliselle. Veneiden säilytys on jäsentymätöntä ja levinyt pitkin opiston rantoja sekä antaa jopa mahdollisuuden ilkevallalle. Hanke on jaettu kahteen vaiheeseen. Vaihe 1 sisältää uimarannan ja venelaiturin rakentamisen. Laiturille tulisi 25 venepaikkaa ja 5 vierasvenepaikkaa. Uimalaiturirakenteelle tulisi ponnahdusteline. Rannoille tulisi huoltorakennus, jätekatos, pysäköintialue ja muutama paikka veneiden talvisäilytykselle. Myös uusi ajotie joudutaan rakentamaan. Hanke käsittää ruoppaukset uimarannalle, venelaiturille ja Koivusaaren salmessa. Hankkeessa toteutetaan myös vesijohdon siirto ja vesipostin rakentaminen.

Venelaiturille johtava väylä on tarkoitus ruopata niin syväksi että se mahdollistaa jopa pienten sisävesilaivojen pääsyn satamaan.

Vaihe 2 käsittää Sumppulammen luonnonmukaistamisen. Sumppulammesta niitettäisiin vesikasvistoa sekä ruopattaisiin Honkasaaren ylä- ja alasalmi ja Karjosalmi. Karjosalmeen rakennettaisiin myös silta. Hanke tulee ohjaamaan sekä paikallista että vierasveneliikennettä järjestelmällisemmäksi. Mikäli kaavailut sisävesiliikenteen ohjaamisesta satamaan toteutuvat väylän merkitys matkailun kannalta olisi merkittävä. Paikallisesti merkittävän veneliikenteen mahdollistaa Koivusaaren salmen ruoppaus. Hankkeen myötä virkistysmahdollisuudet tulevat parantumaan. Evankelinen opisto sekä kylällä toimivat maatilamatkailu- ja lomamökkiyrittäjät tulevat hyötymään sataman, veneväylän ja uimarannan rakentamisesta. Myös Nurmeksen kaupungin matkailun kannalta kyse on merkittävästä paikallisesta hankkeesta.

Talven aikana tehdystä ruoppauksesta aiheutuu vain väliaikaista haittaa paikalliselle kalastukselle. Aluetta ei käytetä ammattikalastukseen. Rannan ilme muuttuu vain hiukan ja näin vaikutukset maisemaan ja luonnonarvoihin ovat vähäiset.

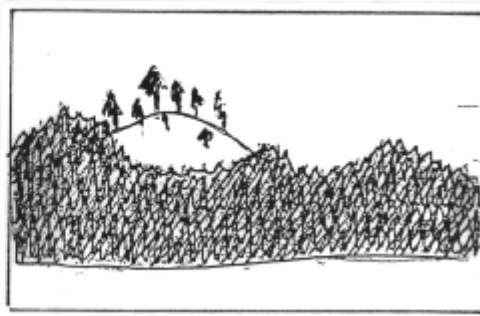
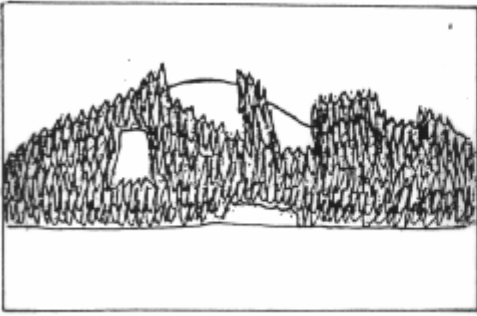
Koska ranta on suojainen ja sen näkymä avautuu veneilijälle vasta 400 metrin etäisyydellä niin vesistö toimii optisesti hyvänä ohjaimena Pieliseltä tulijoille. Satamaan tuleva joutuu myös hiljentämään vauhtia, mikä korostaa takana kohoavan Kohtavaaran maisemallista vaikuttavuutta.

Hankkeen toteuttamiseen Lipinlahden kyläyhdistys tulee hakemaan EU- rahoitusta ja tarvittavaa muuta rahoitusta. Kyläyhdistys huolehtii myös tarvittavien lupien hankinnasta ja sopimusten teosta. Työ vaiheistetaan siten, että ruoppaukset toteutetaan talvityönä jäältä ja muu rakentaminen tapahtuu kesäaikaan.

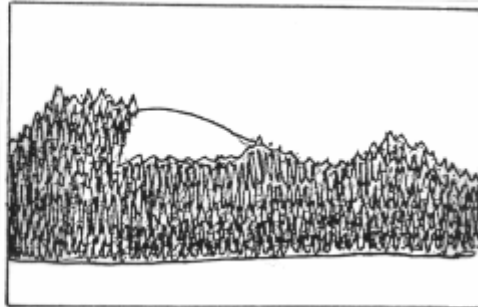
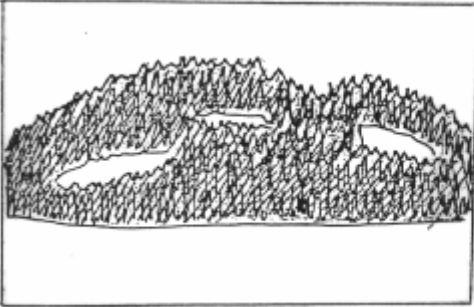
## **Metsät**

Metsät ovat yksi Lipinlahden kylän pääelementti. Metsiä tulisi hoitaa oikein. Vaaroilla kasvavia metsiä ei tulisi hakata niin, että kaljut laet paistavat kauas. Hakkuiden jälkeen metsät tulee raivata. Metsiin jääneet risut, oksat ja kaatuneet puunrungot vahingoittavat aluskasvillisuuden normaalia kasvua sekä rumentavat metsän näköä oleellisesti. Myös metsän ja pellon rajat tulisi pitää selkeinä. Epämääräiset pensaikot olisi raivattava rajakohdasta niin, että näkymä metsään on suora ja esteetön. Näin metsät saadaan avariksi ja niinpä moni harrastus, kuten marjastus ja metsästys olisi mielekkäämpää. Tetrilammentien varressa kasvavia käärmeuksia on suojeltava.

Väärin:



Oikein:



Kuva: metsien oikein hoitaminen

## Pellot

Koska yksi Lipinlahden päärelementeistä on pellot, tulisi peltojen kuntoon kiinnittää huomiota. Kopraksella Kierinniemessä olevan perinnebiotoopin hoidon tavoitteena on estää alueen umpeenkasvu ja metsittyminen, jolloin säästetään tai palautetaan alueelle luonteenomainen kasvillisuus ja eläimistö. Maiseman hoitamiseksi pitäisi peltoja viljellä ja pientareet niittää. Peltojen metsitys ei ole eduksi kylämaisemalle. Kuikalla tienvarressa olevat pusikoituneet peltojen ojanvarret tulisi raivata ja pellot ottaa viljelykäyttöön tai metsittää ne.

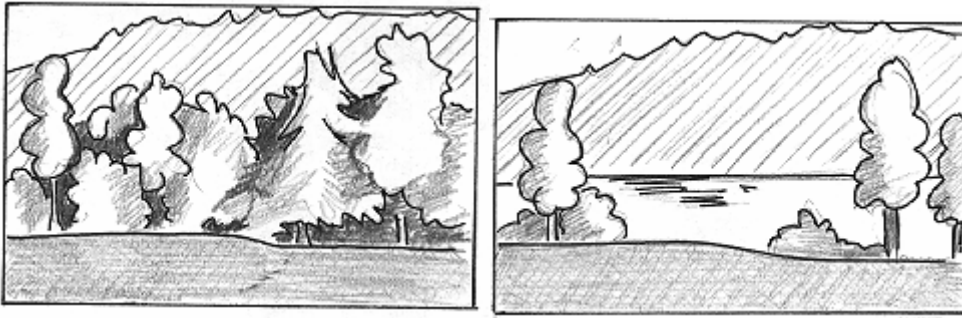
## Kosket, purot ja lammet

Rautatien pajukot ja muut pusikot häiritsevät rantanäkymää. Koskien reuna-alueet tulisi raivata, kuten myös Pyssylammen ympäristö. Raivaus tulisi suorittaa hillitysti ja niin ettei, luonnollinen maisema vioittuisi. Purojen reunoissa olisi myös suoritettava harvennuksia ja raivauksia. Oleellinen harvennettava alue olisi Kohtavaaralta Nurmekseen päin Honkalankosken jälkeen järvelle päin. Tarkempia raivaus ja harvennuskohtia näkyy seuraavan sivun kartalla.

## Ojanpientareet

Torjunta-aineita ei saa käyttää pientareilla ja tienvarsilla, näin luonnon monimuotoisuus lisääntyy. Pientareita hoidetaan niittämällä kasvustoa. Ojanvarsien pensaikkoa tulisi raivata säännöllisesti. Raivaukset tulisi suorittaa aina ennen lintujen pesimäaika. Pientareiden raivauksia ei tulisi suorittaa kasvustoa repivillä koneilla, jotka jättävät rumaa jälkeä ja töröttäviä oksia. Tarkemmat raivaus- ja harvennuspaikat ovat liitteellä tulevalla kartalla.





Kuva: esimerkki pensaikon raivauksesta ja harvennuksesta Pyssylammelta. Nykyinen tilanne ja raivaus esimerkki.

## Rakennuskannan inventointi

Alueen rakennuskanta on inventoitu yhdessä Nurmeksen kaupunginmuseon kanssa. Inventoinnin avulla on selvitetty ja kartoitettu vanhaa rakennuskantaa 1950-luvulta taaksepäin.

### 1. Tuohuspirtti

Tuohuspirtti toimii Lipinlahden nuorisoseuran talona. Hirsitalo on rakennettu vuonna 1938. Suurella talolla on kulttuurihistoriallista arvoa. Kaavoituksessa tulisi huomioida näyttävän talon säilyminen.

### 2. Nurmeksen evankelinen opisto

Pihapiirin kerroksinen miljöö sisältää erilaisia arkkitehtonisia tyylejä 1880-luvulta 1970-luvulle saakka. Opiston alue on hyvä esimerkki uuden rakennuskannan sovittamisesta vanhaan. Toimivuus ei ole kärsinyt. Vanha perinteinen maalaistalo ja pihan pitkä aitta, sekä 1960-luvun funkistyylinen uudempi päärakennus ovat rakennushistoriallisesti arvokkaita. Vanha ranta-asutus on maisemallisesti arvokasta. Paikalla on myös sivistys- ja aatehistoriallista arvoa. Kaavoituksessa tulisi huomioida asuinrakennuksen ja aitan säilyttäminen sekä pihamiljöön kokonaiskuvan säilyttäminen.

### 3. Entiset VR:n asemarakennukset

Tasoristeyksen rakennukset ovat vuodelta 1911. Hyväkuntoiset, korkeat ja koristelaudoitettut rakennukset poikkeavat tavanomaisesta pienrakentamisesta ja ovat olennainen osa radanvarsinäkymää. Nämä rakennukset liittyvät myös VR:n rakennushistoriaan. Molempien tonttien rakennusten säilyvyys olisi huomioitava kaavoituksessa.



Kuva: entinen VR:n rakennus

#### 4. Mattila

Talo on mahdollisesti jo 1700-luvulta ja toiminut mm. kestiekievarina. Hirsinen rakennus on hyvä esimerkki nykyajan asumismukavuuden ja alkuperäisilmeen yhteensovittamisesta. Pihapiirissä on myös useita 1800-luvulta peräisin olevia rakennuksia, joilla on rakennushistoriallista arvoa. Kaavoituksessa tulee huomioida: Pihamiljööön säilyttäminen kokonaisuudessaan. Lähelle rakennettavien uudisrakennusten tulee olla puurakenteisia ja soveltua ympäröiviin rakennuksiin.

#### 5. Kortela ja 6. Mäkelä

Tulilahdella vierekkäin sijaitsevat tilat edustavat vuodelta 1746 peräisin olevaa Pielisen vanhaa ranta-asutusta parhaimmillaan. Alkuperäisen ilmeen säilyttänyt pihamiljöö on maisemallisesti erittäin arvokas. Tuliniemi muodostaa rauhallisen kokonaisuuden, koska uudisrakentamista ei siellä juurikaan ole. Arvokasta Tuliniemen näkymää ei saa rikkoa ympäristöön ja rakennuskantaan sopimattomalla rakentamisella. Molemmat tilat olisi kaikkine rakennuksineen säilytettävä. Uudisrakennukset tulee sijoittaa suojaisiin paikkoihin, ei pelloille, ja sopeuttaa ympäristöönsä. Tämä olisi huomioitava kaavoituksessa.

#### 7. Aatamila eli Koprak

Kopraksen tilan kaksikerroksinen päärakennus poikkeaa kartanomaisella arkkitehtuurillaan ja kookkaudellaan tyypillisestä Pohjois-Karjalaisesta pientilarakentamisesta. Suuri kivinavetta on alueelle harvinainen. Yhtenäiseen pihamiljööseen johtaa koivukuja. Mäellä sijaitsevat rakennukset ovat näkyviä kiintopisteitä. Alueella on maisemallinen ja rakennushistoriallinen arvo. Kaavoituksessa on huomioitava Kopraksen tilan kaikkien rakennusten säilyttäminen.

#### 8. Paavolan tilan otsa-aitta

Alkuperäisenä säilynyt pieni otsa-aitta on valmistunut vuonna 1756. Aitalla on rakennushistoriallista arvoa ja kaavoituksessa olisi huomioitava nykyajalle harvinaisen aitan säilyttäminen.

#### 9. Marttila

Tilan päärakennus sekä kaksi pihapiirin aittaa on rakennettu 1900-luvun alussa. Perinteisessä hirsirakenteisessa päärakennuksessa on kaksi kuistia. Pienempi aitta on ollut maitoaittaa ja suurempi nukkuma-aitta. Pihapiirissä sijaitsee myös 1950-luvun jälkeen rakennettu sauna ja vaja, jotka muodostavat yhdessä vanhojen rakennusten kanssa yhtenäisen, kerroksisen pihamiljööön. Tilalla on rakennushistoriallista arvoa. Marttilan tila on osa Tuliniemen rakennettua ympäristöä ja se on aiheellista säilyttää sellaisenaan, mikä tulisi kaavoituksessa huomioida.

#### 10. Moisio

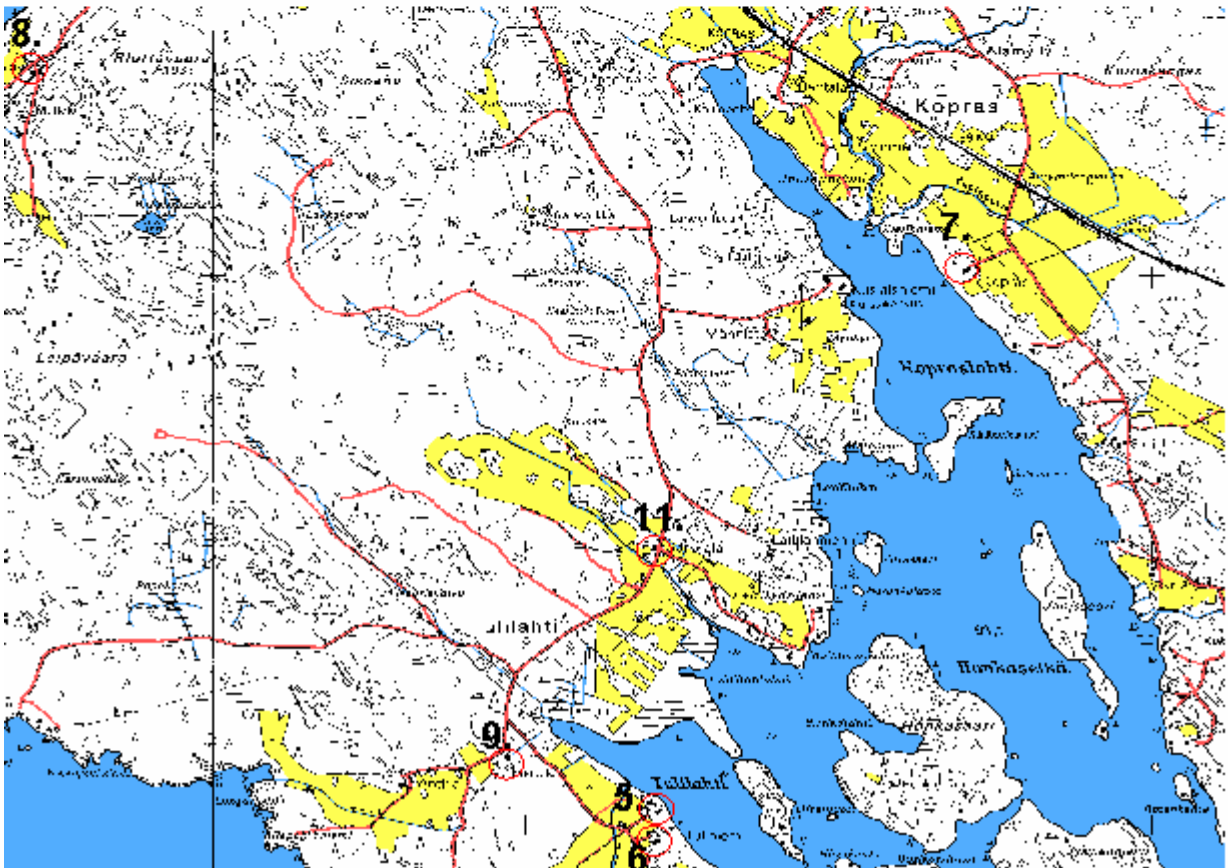
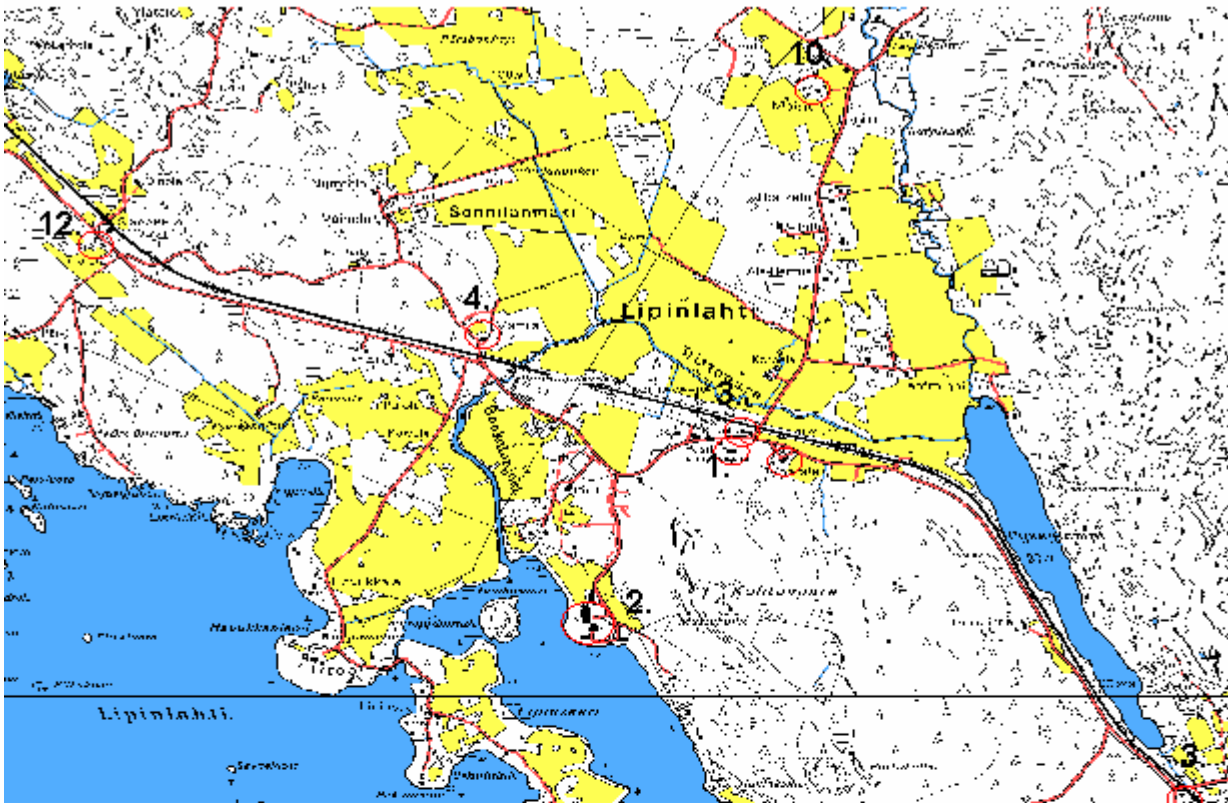
Moision tilan asuinrakennuksen vanhin osa, joka on toiminut savupirttinä, on valmistunut ja vuonna 1775. Päärakennus ja sen läheisyydessä sijaitsevat kaksi aittaa ja talli ovat säilyneet alkuperäisessä asussaan. Pihapiiriin kuuluu myös useita muita vanhoja rakennuksia, jotka kuitenkin ovat jo huonokuntoisia. Tilalla on rakennushistoriallista arvoa. Kaavoituksessa huomioitava päärakennuksen, aittojen ja tallin alkuperäisyyden säilyttäminen.

#### 11. Särkkälä

Tulilahdella sijaitsevan Särkkälän tilan perinteinen vanha päärakennus on valmistunut vuonna 1922. Kaavoituksessa huomioitava vanhan päärakennuksen mahdollinen säilyttäminen uuden päärakennuksen pihapiirissä.

#### 12. Saarela

Näkyvällä paikalla Kohtavaarantie varressa sijaitseva Saarelan päärakennus on rakennettu 1900-luvun alussa. Päärakennus sekä 1940-luvulla rakennetut piharakennukset ovat säilyneet ulkoasultaan alkuperäisinä. Alueella on maisemallista arvoa. Tilan säilyttäminen olisi huomioitava kaavoituksessa.



Inventoitujen rakennusten sijainti

## Uudisrakennukset

Lipinlahdessa tulee huomioida uusien rakennuspaikkojen sijainti sekä rakennusten muoto ja sijoittelu tontille, kuten myös julkisivumateriaalit.

Uusia rakennuspaikkoja suositellaan peltojen reunoille metsän raja-alueille, eikä keskelle peltoa. Jos pellolla on kohouma tai kukkula, siihen voi sijoittaa rakennuksen, kuitenkin vanhoja perinteitä noudattaen. Ranta-alueita ei suositella rakentamiseen, koska rannat ovat jo kuormitettu tiheällä loma-asuntokannalla. Kuitenkin lomarakennuksia voidaan ranta-alueille rakentaa tietyissä rajoissa. Metsät ovat otollisia rakennuspaikkoja varsinkin rinteet. Taloja ei tulisi sijoittaa yksinäisiksi rakennuksiksi sikin sokin, vaan tulisi muodostaa taloryhmiä, joissa palvelut olisivat lähellä, esim. kolmen kilometrin säteellä koulun läheisyyteen. Varsinaisesti kylätien varrelle ei tulisi rakentaa vaan niin, että erillinen tie johtaa useammalle tontille.

Pihapiirin pitäisi edustaa väljää tyyliä. Rakennuksia ei tulisi sijoittaa jonoon eikä varsinaisesti suljettuun, ahtaaseen rykelmään. Pihapiirissä tulisi olla reilu pihamaa niin, ettei tulisi tunnetta ahtaudesta, vaikka autoja olisi pihassa useampikin.

Rakennusmateriaalin julkisivuissa täytyisi olla vanhoja perinteitä noudattava. Suositeltavaa olisi käyttää hirttä tai puuta. Valkoinen tiilipinta ei sovellu maalaismaisemaan. Aukoituksen tulisi olla hillittyä eikä isoja näköalaikkunoita tavoitteleva, pienine epäjärjestyksen aiheuttavine muine ikkunoineen. Ikkunoissa olisi järkevä käyttää ruutukuvioita.

Talo olisi parhaimmillaan suorakaiteen muotoisena. Lipinlahdessa suosittu kuisti täydentää aikaisemmin mainittuja kohtia. Lipinlahteen ei sovi mansardikatto, vaan perinteinen satula- eli harjakatto. Katon värin tulisi olla hillitty. Rakennusten paras väri olisi punamulta parhaimmillaan, samoin keltamulta, tai hirren oma väri kuten myös muut maanläheiset värisävyt.

## Autiotilat

Kylällä on autiotaloja 53 kappaletta. Näitä taloja tulisi hyödyntää. Hyvänä hyödyntämiskeinona olisi peruskorjata näitä taloja ja markkinoida niitä lomarakennuksiksi tai vaihtoehtoisesti ottaa ne vuokrakäyttöön. Näin kylälle saataisiin houkutelua nuoria perheitä. Autioiksi jääneitä tiloja tulisi myös käyttää muuhun käyttötarkoitukseen, jos alkuperäinen toiminta ei ole mahdollista. Tiloja voitaisiin käyttää maatilamatkailusta erämatkailuun. Maatilan navettoja ja hallirakennuksia voisi hyödyntää muiden eläinten kasvattamisessa tai erilaiseen tuotantotoimintaan.

Autiotilojen peltoja ei tulisi metsittää vaan säilyttää ne alkuperäisinä. Vaikka viljelyä tai laiduntamista ei enää tapahtuisikaan, tulisi pellot niittää ajoittain ja hakata vesakot, jotta maisema säilyisi avarana.

## Rakennusten peruskorjaus

Korjauksen lähtökohdaksi on oltava rakennus ja sen ominaisuudet. Yleensä tavoitteena on vanhan rakennuksen saattaminen vastaamaan tämän päivän tarpeita mahdollisimman vähin muutoksin.

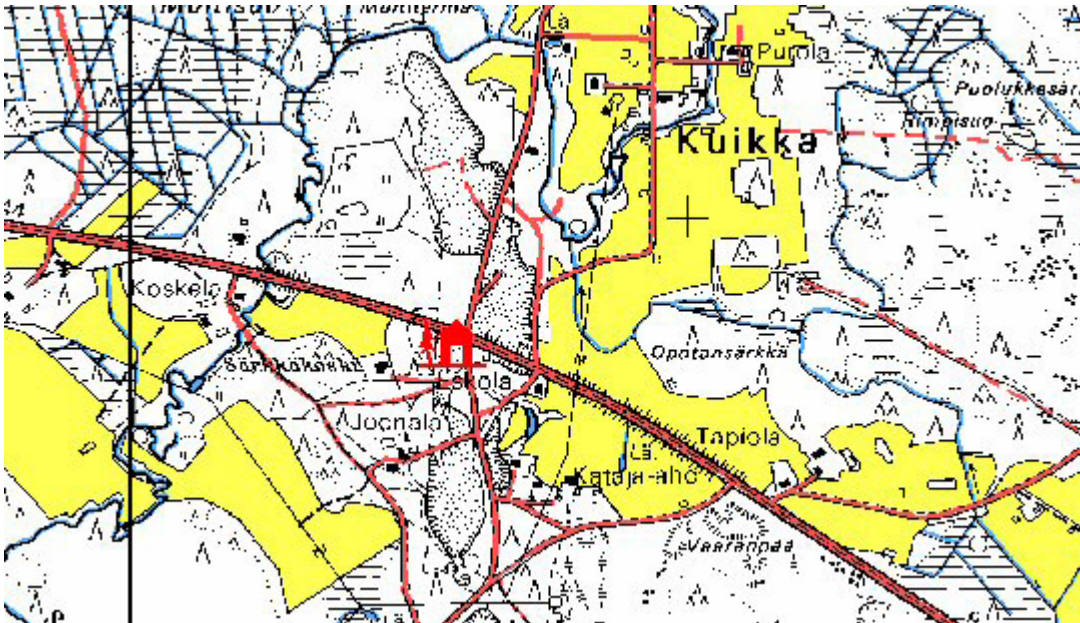
Hyväkuntoiset rakenteet ja rakennusosat tulisi säilyttää sellaisenaan.

Uudisrakentamisessa käytettyjä teknisiä ratkaisuja ja uutuusmateriaaleja kannattaa käyttää harkitusti.

Jos rakennuksessa tarvitaan lisää tilaa, olisi se yritettävä ottaa jo olemassa olevista tiloista laajentamalla rakennusta. Jos kuitenkin laajennuksia joudutaan tekemään, tulisi se tehdä jo olemassa olevaa rakennusta kunnioittavasti ja myötäillen perinteisiä linjoja. Ikkunakoon ja puitejaon sekä ulkoverhouksen profiilin muuttaminen saattavat muuttaa rakennuksen ulkonäköä huonoon suuntaan. Ohjeellisena esimerkkinä maaseudun rakentamiseen voidaan käyttää Nurmeksien kaupungin toimesta tehtyä nidettä: Rakennustapaohjeet maaseudulle, Ylä-Karjalan alueella (luonnos).

## Muut rakennukset ja rakennelmat

Lipinlahden maitolaiturit tulisivat kunnostaa ja Kuikalta Kuokanvaaraan lähtevän tien risteykseen tulisi rakentaa uusi maitolaituri. Koska kylätiellä kulkevalla linja-autoreitillä ei ole erillisiä pysäkkejä toimisivat maitolaiturit sateen-, tuulen- ja auringonsuojina sekä levähdyspaikkoina. Katoavaa kansanperinnettä edustavat ladot tulisi myös mahdollisuuksien mukaan säilyttää. Latojen kuntoa tulisi kohentaa ja huolehtia kunnosta myös tulevaisuudessa. Jos lato on kärsinyt jo niin pahoin, ettei se ole korjattavissa, tulisi se purkaa kokonaan.



Kuva: Kartalla uuden maitolaiturin paikka Kuikalla sekä info -piste.

### **Info-piste**

Lipinlahdelta puuttuu info-piste. Piste mahdollinen sijoitus olisi Nurmes - Lieksa tien varressa Kuikka - Kohtavaara tien risteyksessä. Risteykseen suunniteltu maitolaituri voisi toimia info - pisteen paikkana. Paikka on esitetty edellisellä kartalla.

### **Jätehuolto**

Lipinlahdessa on kiinteistökohtainen jätteenkeräys ja yksi yleinen jätteenkeräyspaikka joka sijaitsee Tuohuspirtin läheisyydessä Kohtavaaran kupeessa. Teiden varsille kaivataan lisää jäteastioita ja ainakin lomailijoille jonkinlaista opastusta jätteenkeräyspaikalle.

## **SUUNNITELMAN TOTEUTTAMINEN**

Lipinlahden kyläsuunnitelma jää pääasiassa kyläläisten toteutettavaksi. Toimivat seurat ja kyläyhdistys varmaan ottavat osaa suunnitelman toteutukseen.

Tien suunnittelu ja toteuttaminen tulisi tielaitoksen Savo-Karjalan tiepiirille.

Pyssylammen kupeessa tien vieressä sijaitsevan vanhan lähteen kunnostaminen tulisi suorittaa ympäristöhoitotöinä tai tiepiirin toteuttamana.

Evangelisen opiston kanssa on sovittu että kaupunki suorittaa alueen kartoituksen ja laatii jätehuollon järjestämiseksi imeytysuunnitelman syksyyn 1997 mennessä, jonka jälkeen opiston kanssa sovitaan venelaituri/uimarannan maa-alueen omistuksesta/hallinnasta ja imeytyskentän rakentamisesta.

Ruoppaus-, venelaituri- ja uima-rantahankkeissa toteutukseen osallistuu myös Nurmeksen kaupunki. Hanke toteutetaan pääasiassa LEADER- hankkeena.

Pensaikoiden raivaaminen ja harvennus on ympäristökeskuksen ympäristöhoitotöinä ainakin osittain, mutta kyläläisten talkoot auttavat asiaa huomattavasti.

Metsien raivauksista tulisi maanomistajan itse huolehtia. Hyvä vaihtoehto olisi luovuttaa puut, raivausta vastaan, niitä tarvitseville.

Rakennuspaikkoja luodessa olisi huomioitava viimeistään rakennuslupaa haettaessa, että rakennuksen sijainti on kylämaisemaan sopiva, kuin myös rakennusmateriaalit ja rakennuksen muoto. Myös rakennuspaikkaa suunniteltaessa ja maa-alaa myytäessä uudisrakennustarkoitukseen tulisi maanomistajan itse kantaa vastuuta, että paikka olisi kylämaisemalle edullinen.

Venevalkamat ja rantautumispaikat Hevosniemeen, Toiseen Kolvanniemeen, Tahvanansaareen ja Kaijaan tulisi Nurmeksen kaupungin ja ympäristökeskuksen toimesta toteutettaviksi.

## **Vanhojen rakennusten korjaaminen**

Vanhojen rakennusten korjaaminen edellyttää tietoa oikeasta korjaustavasta. Siirtyminen uusiin rakennusmateriaaleihin ja elementtirakentamiseen on aiheuttanut katkon vanhan rakennustaidon siirtämisessä isältä pojalle. Tätä asiaa korjaamaan on järjestetty kursseja, laadittu artikkeleita ja kirjoitettu oppaita perinteisten korjaustapojen ja taitojen elvyttämiseksi.

Ympäristöministeriö ja museovirasto ovat julkaisseet korjauskorttisarjan, jossa kerrotaan rakennusperinteen historiasta ja annetaan ohjeet käytännön korjaamisesta. Korjauskohteena on erityisesti maaseudulle ominainen puurakennus. Vanhan rakennuksen omistajan kannattaa tutustua näihin kortteihin. Korttisarjaa on saatavilla museovirastosta.

Oikein hoidettu hirsirakennus kestää satoja vuosia. Vanhan kauniin hirsirakennuksen korjaus on taloudellisesti kannattavaa, kunhan se vain korjataan oikein ja välttyään nykyisin niin yleiseltä homeongelmalta.

## **Kulttuurihistoriallisten arvojen säilyttämiseen tarkoitetut avustukset**

Maaseudun kulttuurimaisemien, kylämuodostelmien ja niiden rakennusten säilyttämistä edistäviä toimenpiteitä tuetaan erilaisin avustuksin. Ympäristöministeriön avustuksia voidaan myöntää kulttuurihistoriallisesti arvokkaiden rakennusten ja muiden kohteiden ylläpitoon ja kunnostamiseen sekä toimenpiteitä vaativiin selvityksiin. Avustuksia on myös mahdollista käyttää arvokkaiden maisema-alueiden rakennetun ympäristön hoidosta ja kunnostamisesta aiheutuviin kustannuksiin. Alueelliset ympäristökeskukset huolehtivat avustusten myöntämisestä, maksamisesta ja valvonnasta. Ympäristökeskuksen hoitotöihin kuuluu mm. pensaikoiden raivaukset, pärekatot, maitolaiturit, ladot ja vanhanaikaiset aidat. Ympäristökeskus kustantaa työn, mutta asiakkaan on vastattava materiaalikulusta.

Maa- ja metsätalousministeriö myöntää korkotukea maatalouskäytössä olevan asuin ympäristön parantamiseksi ja kulttuurihistoriallisesti arvokkaiden rakennusten korjaamiseksi haettuun lainaan. Yleensä kohteina ovat kyläympäristön vanhimmat rakennukset. Tukeen oikeuttavia rakennustaiteellisia arvoja voi olla myös uudemmissa rakennuksissa.

Euroopan unionin LEADER-ohjelmalla edistetään maaseudun taloudellista, sosiaalista ja kulttuurillista hyvinvointia. Seudun asukkaat ja elinkeinoharjoittajat toteuttavat hankkeen. Toimeenpanosta vastaavat paikalliset toimintaryhmät, jotka ovat järjestäytyneitä, ts. yhdistys, osuuskunta tai vastaava. Nurmes kuuluu Suomen Vaara-Karjalan LEADER II - alueeseen.

Museovirasto myöntää rakennusten entistämistä avustuksia kulttuurihistoriallisesti arvokkaiden rakennusten entistämiseen ja säilyttäviin toimenpiteisiin. Avustusta voidaan myöntää myös esimerkiksi aiemmissa korjausvaiheissa poistettujen olennaisten rakennusosien tai yksityiskohtien palauttamiseen. Avustuskohteina voivat olla mitä moninaisimmat rakennukset, rakenteet ja interiöörit.

Asuinrakennusten lisäksi kohteita ovat mm. vanhat aidat, riihet ja muut kansantieteellisesti arvokkaat talousrakennukset.

Opetusministeriön avustukset on tarkoitettu mm. erilaisten yhdistysten omistamien ja kansalaistoimintaan tarkoitettujen rakennusten korjaamiseen. Avustuksia voidaan myöntää seura- ja työväentalojen, oppilaitosten sekä muiden kulttuuri- ja nuorisotoimintaan liittyvien tilojen korjauksiin. Asuntorahaston perusparannuslainaa voidaan myöntää korotettuna kulttuurihistoriallisesti tai rakennustaiteellisesti merkittävälle rakennuksille. Lainoitettuja toimenpiteitä voivat olla asuirakennuksen kunnostamisen ohella myös samassa yhteydessä toteutettava piha-alueen parantaminen.

## LÄHTEET

Nurmeksen haja-asutusalueen maankäytön suunnitelma osa A: Perusselvitykset . Diplomityö Solja Mäkelä.  
 Kulttuurihistoriallisesti tai rakennustaiteellisesti arvokkaat ympäristöt ja kohteet haja-asutusalueella. Nurmeksen kaupunki, ympäristötoimi, kaavoitustoimisto / Museo  
 Maaseudun mahdollisuudet. Virtanen, Hartikainen, Jahkola, Salokangas, Salmi  
 Uukunniemen kirkonkylän kulttuurimaiseman hoitosuunnitelma. Ympäristöministeriö  
 Maaseututaajamien ympäristösuunnittelu ja osayleiskaavoitus. Sisäasiainministeriö, Kaavoitus- ja rakennusosasto.  
 Ympäristöanalyysi ja luontokohteet. Nurmeksen kaupunki, Ympäristötoimi, Kaavoitustoimisto, Ympäristönsuojelutoimisto.  
 Lipinlahden palvelutiedote.  
 Rakennustapaohjeet maaseudulle Ylä-Karjalan alueella. Katri Nuutinen.  
 Lipinlahden ruoppaushanke, vesioikeusselvitys. Lipinlahden kyläyhdistys.  
 Nurmes, Reino Turunen (kansikuva)  
 Nurmeksen kunnallishallinto 1865-1972, toimittanut Pertti Elsinen, 1984  
 Nurmeksen historia, Veijo Saloheimo, Kuopio 1953