

YLIKYLÄN KYLÄSUUNNITELMA

Esipuhe

Ympäristöministeriön ja Museoviraston teokseen valtakunnallisesti arvokkaista kulttuurihistoriallisista ympäristöistä myös Nurmeksesta on valittu neljä kohdetta, muiden muassa Ylikylä. Ylikylä on syntynyt itseksensä ja säilynyt hyvin tähän päivään asti. Kaupunki katsoi, että kylästä voisi olla tarpeen jonkinlainen yhteenveto: mikä maisemassa on arvokkainta, miten se voitaisiin säilyttää - mitä korjaamista mahdollisesti olisi ja miten se tulisi tehdä. Parhaimpia asiantuntijoita ovat tietenkin kyläläiset itse, joten kaupunki päätti kutsua kyläläiset koolle kesäkuun alussa 1996 pohtimaan suunnitelman tarpeellisuutta ja tekotapaa. Suunnitelma päätettiin tehdä ja sen laatimiseksi valittiin kuusihenkinen työryhmä eri alojen asiantuntijoista avustamaan materiaalin keräämisessä ja tavoitteiden määrittelyssä.

Oli hankalaa päättää mihin suunnitelmassa keskittyy, kylän maisemassahan ei pääpiirteissään ole mitään suurempia häiriötekijöitä. Mikään ei kuitenkaan koskaan ole täydellistä, joten korjaamistahan Ylikylästäkin löytyi: maalaamattomia ladonkattoja, vesakoituvia rantoja ja peltoja... Joka yksityiskohtaan ei kuitenkaan tässä ajassa ehtinyt puuttua, eikä olisi toki tarpeenkaan. Suunnitelmasta toivottavasti saa ideoita ja innostusta ympäristön kohentamiseen.

Tärkeintä tässä suunnitelmaprojektissa kuitenkin mielestäni on se, että Ylikylän arvokkaimpia piirteitä on etsitty ja kirjattu ylös, mikä toivottavasti lisää tietoisuutta kotiseudun arvosta. Suunnitelma antaa tietoa siitä miten ympäristöä tulisi hoitaa jotta se pysyisi kunnossa.

Haluan kiittää kaikkia suunnitelman laatimisessa avustaneita, erityisesti innostunutta ja asiansa tuntevaa työryhmää: Yrjö Tolvanen, Jukka Rantonen, Marjatta Räsänen, Sirkka-Liisa Pääkönen, Matti Tolvanen ja Pauli Suhonen, sekä Martti Piirosta ja Hilikka Heinosta.

Arkk.yo Katri Nuutinen

YLIKYLÄN KYLÄSUUNNITELMA	1
Esipuhe.....	1
Yleistä	3
SUUNNITELMAN TOTEUTTAMINEN	4
MAISEMARAKENNE.....	4
PELTOMAISEMA	4
LAIDUNMAAT	5
YMPÄRÖIVÄT METSÄT	6
TIESTÖ.....	7
HISTORIAA	8
ESIHISTORIA.....	8
ASUTUKSEN SYNTYHISTORIA	8
MYLLYT	8
MEIJERIT.....	8
KAUPAT	9
KOULU	9
LIIKENNEYHTEYDET.....	10
KYLÄN MERKKIHENKILÖITÄ	10
ASUTUKSEN RYHMITYS.....	11
RAKENNUSTEN PERINTEINEN SIOITTUMINEN MAISEMAAN	11
UUDET RAKENNUSPAIKAT.....	11
PIHAPIIRIEN MUODOSTUMINEN	12
PIHAPIIRIN RAKENNUKSET	12
PIHAN ISTUTUKSET JA HOITO	12
RAKENNUSKANTA.....	13
YLIKYLÄN RAKENNUSKANTA	13
PERUSKORJAUS	15
RAKENTAMINEN	15
MUUT RAKENNUKSET	16
LUONTO	18
ARVOKKAAT LUONTOKOhteet.....	18
JÄRVIVEDEN LAATU	19
POHJAVESIALUEET.....	19
ELINKEINOT	20
MAATALOUS	20
LUOMUVILJELY	20
MUUT ELINKEINOT.....	20
MATKAILU JA LOMA-ASUTUS	21
HARRASTUSMAHDOLLISUUDET.....	21
LIITE 1: KARTAT.....	23
LIITE 2: SUUNNITELMAN MERKINNÄT	33

Yleistä

Ylikylä on Museoviraston ja Ympäristöministeriön valtakunnallisesti arvokkaaksi määrittelemä kylämaisemakokonaisuus. Ylikylässä luonnonympäristö ja kulttuurimaisema yhdistyvät poikkeuksellisen kauniilla tavalla.

Ylikylä sijaitsee Nurmeksen keskustaajamasta noin 12 km pohjoiseen. Kylän keskellä ovat Lautiaiseen laskevat Sulkujärvi, Peräjärvi, Roukkajanjärvi ja Ylikylänjärvi. Ylikylässä on asukkaita 565.

Ylikylän alueelle ei ole aikaisemmin tehty maankäyttösuunnitelmia. Seutukaavaliitto on tehnyt kylästä maisemainventoinnin sekä Nurmeksen kaupunginmuseo on inventoinut alueen rakennuksia.

Suunnitelmassa Ylikylä on jaettu kolmeen osaan:

1. Kylän keskeinen avara peltomaisema, jossa sijaitsevat vanhimmat tilakeskukset. Valtakunnallisesti arvokasta kulttuurimaisemaa. Maiseman kauniit yksityiskohdatkin ovat kokonaisuuden kannalta tärkeitä: vanhat asuin- ja tuotantorakennukset, puukujanteet, metsäsaarekkeet, ladot, maitolavat, hakalaitumet.
2. Muu peltomaisema. Kylän keskeisiä alueita täydentävä kulttuurimaisema.
3. Rajaava metsävyöhyke. Kulttuurimaisemaa ympäröivät metsäiset vaarat ovat tärkeä elementti maisemassa. Lisäksi alueeseen kuuluu arvokasta luonnonympäristöä.



SUUNNITELMAN TOTEUTTAMINEN

Suunnitelma ei ole sitova, vaan tarkoitettu ohjeeksi ja neuvoksi kylän kehittämisessä ja sen arvokkaimpien piirteiden säilyttämisessä. Suunnitelma on myös tarkoitus saattaa tiedoksi kaupunginhallitukselle. Toivottavasti suunnitelman myötä tietoisuus kylän arvosta ja halukkuus sen hoitamiseen lisääntyvät.

MAISEMARAKENNE

PELTOMAISEMA

Kylä voidaan määritellä sijaintipaikkansa mukaan järvikyläksi. Se on muodostunut viiden pienehkön järven ja niitä yhdistävien monien jokien ympärille.

Ylikylän kylämaiseman olennaisimpia piirteitä on avaruus. Sokkeloisia vesistöjä ympäröivät laajat peltoaukeat, ja pihapiirit sijaitsevat kumpareilla suurten pihakoivujen ympäröiminä. Peltoalueita elävöittävät myös pienet koivuryhmät ja koivukujat. Poikkeuksellisen viljavat rinnepellot kertovat voimakkaan maanviljelyskylän, maidontuotantokylän, eläväisyydestä. Pellot ovat lähes kokonaan viljelykäytössä, niittyjä alueella ei juuri ole.

Peltomaisema on pohjoisempaan Perä- ja Sulkujärvien ympäristössä hieman erilainen. Pellot ovat pienempiä, ja niillä on avo-ojia. Rakennukset sijaitsevat kuitenkin samaan tapaan kumpareilla tai metsän reunassa, perinteisillä rakennuspaikoilla.

Maiseman hoidossa huomioitavaa:

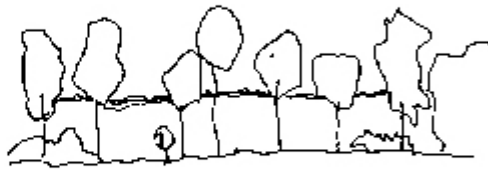
Kauneimpana kylässä pidetään vesistöä ja sitä ympäröiviä hyvin hoidettuja peltoja. Maiseman pahimpana uhkana koetaan rantojen ja pakettipeltojen vesoittuminen ja vedenpinnan lasku kesällä.

Rantojen suojavyöhykkeen kasvillisuus on paikoitellen kasvanut niin korkeaksi että näkymät tieltä peltojen yli vesistöihin estyvät. Pahimmillaan ongelma on Peräjärvellä jossa aiemmin avoimet rannat ovat niin umpeenkasvaneet että järvi ja Peräjoki tuskin näkyvät. Peltoalueella tulisi avata paikoitellen näkymiä järvelle raivaamalla rantojen korkeampaa kasvillisuutta. Rantaan on kuitenkin muistettava jättää suojavyöhyke estämään ravinteiden valumista pelloilta vesistöön, tässä tapauksessa maisemallisista syistä voidaan suojavyöhykkeen kasvillisuus pitää paikoitellen matalana (alle 1 m korkuisia pajupensaita ja saraheinikkoa). Rantoja voitaisiin hoitaa esimerkiksi käyttämällä niitä laitumena. Tällaista rantaniittyä on mm. Kurkilahden tilalla.

Umpeenkasvanut rantia, näkyvät
shvalla peittyvät



Erinomainen harva puustolo. Maiseman
kirkkoon suusia hahmotus.



Hyvä näkö. Luonnolliset näköreitit puuryhmät
vahvistavat näkymää suusia



Vedenpinnan laskemisen ovat aiheuttaneet joen perkaukset vuosina 1955-56. Pohjapadon rakentaminen Ylikylänjokeen nostaisi veden pintaa, mikä parantaisi maisemaa paitsi Perä- ja Sulkujärvellä, myös Ylikylänjärvellä. Lisäksi jokien leveneminen kaunistaisi tiemaisemaa siltojen kohdilta. Patoon tulisi suunnitella riittävän leveät tulva-aukot siten että ainoastaan kesäveden pinta nousisi, ja keväällä vesi nousisi korkeintaan nykyiselle tasolle.

Pakettipeltojen umpeen kasvaminen on paikoin Ylikylänkin maisemassa ongelmana. Erityisesti Tiaisentien alapuolella olevat pellot hoitamattomina ovat kasvamassa vesakkoa. Peltojen pitäminen avoimena on maiseman kannalta hyvin tärkeää, peltoja tulisi hoitaa vaikka niitä ei viljelläkään. Hyvänä esimerkkinä Luodelahden tila, jossa pellot niitetään.

Peltoalueen metsäsaarekkeissa tulisi maisemallisista syistä suosia lehtipuita kuusten sijaan. Esimerkiksi Hirviniemen metsätaloustalossa olevan entisen laitumen kasvillisuus on liian tiheää ja havupuuvältaista. Alueella tulisi suosia lehtipuita. Lisäksi vanhustentalosta voitaisiin avata näkymiä järvelle.

Pelloilla avo-ojat pientareineen ovat hyväksi luonnon monimuotoisuuden kannalta, samoin kuin peltojen keskellä sijaitsevat puuryhmät. Ne tulisikin säilyttää maisemaa ja luontoa rikastuttavina osina.

LAIDUNMAAT

Laiduntaminen luo omanlaistansa ympäristöä, mikä rikastuttaa kulttuurimaisemaa. Puoliavoin maisema - hakametsä - ja avoimet laidunniityt ovat kuuluneet pellon ja metsän ohella perinteiseen kulttuurimaisemaan. Vanhojen laidunmaiden säilyttäminen ja kunnostaminen olisi suotavaa paitsi peltomaiseman elävyyden, myös monien lajien kannalta. Mesimarja ja ahomansikka ovat esimerkiksi katoamassa laidunmaiden metsittymisen myötä.

Ylikylällä on kauniita esimerkkejä laidunperinteen elvyttämisestä. Keskeisillä paikoilla maisemassa Törölän Riihisärkässä ja Niemen tilalla on hakalaitumia. Lisäksi seurojentaloa vastapäätä on hakalaidun. Kurkilahden rantaniityn laiduntaminen pitää samalla rantamaiseman avoimena. Nämä tulisi pitää laidunkäytössä edelleen.

Peltoalueen monet metsäsaarekkeet sopisivat laiduntamiseen, mihin niitä on perinteisesti käytettykin. Seurojentalon alapuolella oleva laidunmaa on kasvanut umpeen. Nämä

laidunmaat olisi hyvin suotavaa kunnostaa, sillä ne ovat hyvin keskeisillä paikoilla Ylikylän arvokkaassa kulttuurimaisemassa.

Sulkujärvellä, Peräjärvellä ja joen rannassa olleet laitumet ovat pahasti lepikoituneet. Niiden ottaminen laidunkäyttöön tai maiseman avaaminen järvelle muulla keinoin kohentaisi Peräjärven maisemaa.

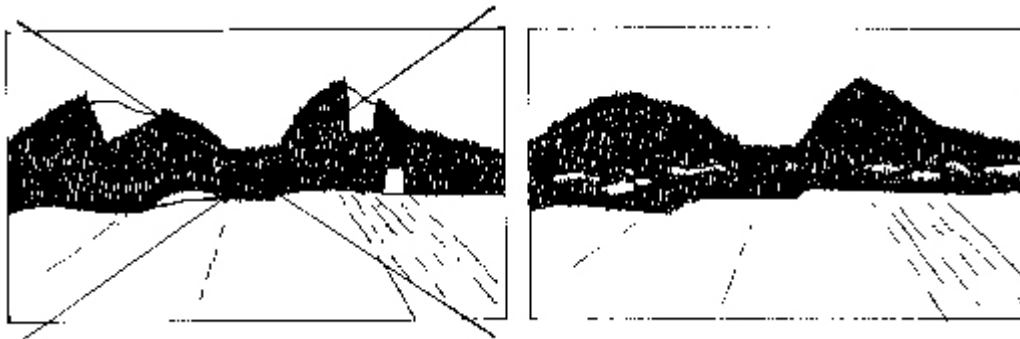
Saramojoen varressa Viitaniemeläisten laitumena olleet rantaniityt ovat kasvamassa umpeen, mutta niitä laiduntamalla voisi jokimaisema hyvinkin pian avartua. Tilalla on jonkin verran käytössä olevaa hakalaidunta tälläkin hetkellä.

Lisätietoja: Ympäristönsuojelusihteeri Hilka Heinonen, neuvonta-agronomi Marjatta Räsänen, piiriagronologi Arja Louhisuo.

YMPÄRÖIVÄT METSÄT

Kylää ja sen suhteellisen alavia peltoalueita rajaavat metsäiset vaarat jotka kohoavat korkeimmillaan parinsadan metrin korkeuteen. Relatiiviset korkeusvaihtelut ovat 50-100 metrin luokkaa; loivasti kumpuilevalla kyläalueella korkeuserot jäävät pariinkymmeneen metriin.

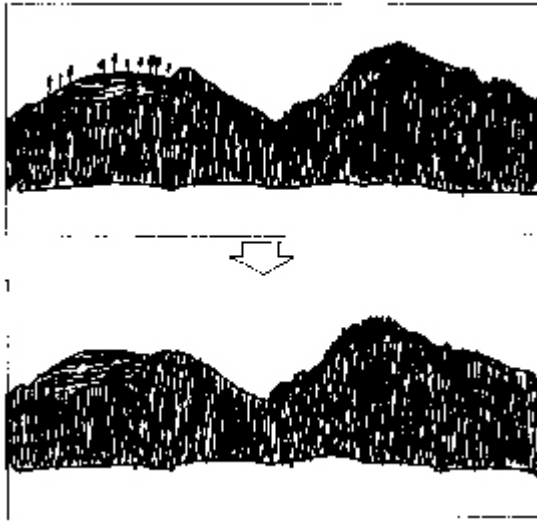
Metsien monimuotoisuus on huomattavaa, etenkin Roukkajan suunnalla. Vaarojen puusto on lähinnä mäntyä (Joutenvaara, Suholanvaara) ja kuusta (Lamminvaaran-Roukkajan suunta). Vaaroilla on runsaasti kalliopaljastumia. Kyläalueella kasvaa pääasiassa lehti- ja sekametsää. Rannoilla ja peltojen reunoilla kasvaa nuorta koivikkoa ja lepikkoa.



Suuria jyrkkäreunaisia aukkohakkuita tulisi välttää kylää ympäröivien vaarojen rinteillä ja lakialueilla. Tasaisemmassa maastossa hakkuut eivät näy niin kauas, joten siellä voidaan hakata puuta enemmän maiseman siitä pahasti kärsimättä. Hakkuuaukioiden tulisi olla suhteellisen pieniä, epäsäännöllisen muotoisia ja niiden reunoja tulisi pehmentää jättämällä sinne enemmän puustoa.

Aukkohakkuita ei tulisi ulottaa peltojen reunoille eikä rannoille, vaan sinne tulisi jättää noin 30 metrin suojaväyhyke, jota voidaan harventaa.

Vaarojen rinteillä näkyy joitakin maisemallisesti epäonnistuneita suuria hakkuita, jotka erottuvat kylää rajaavien vaarojen silhuetissa räikeästi. Niiden vaikutelmaa tulisi pehmentää sopivilla lisähakkuilla.



TIESTÖ

Ylikylän pääosin hiekkapintainen tiestö noudattelee maaston muotoja. Peltoaukeiden ja metsien vuorottelu sekä tien mutkittelu, lukuisat risteykset ja kapeus tekevät tiemiljööstä kauniin. Tietä ei tulisi päällystää enempää, eikä leventää tai muuttaa sen linjausta. Tien pientareet tulisi pitää siistinä, esimerkiksi hoitamalla niitä luonnonniittynä, mikä antaisi samalla väheneville niittykasveille kasvupaikan. Niittämisen tulisi tapahtua loppu kesästä ja niitetty heinä pitäisi jättää tien varrelle joksikin aikaa että kasvit ehtivät varistaa siemenensä. Standardimallisten tienviittojen sijaan voitaisiin suunnitella kauniit yksinkertaiset kyltit.

HISTORIAA

ESIHISTORIA

Alueelta on tehty runsaasti esihistoriallisia löytöjä. Pekkalassa on kivi-kautinen asuinpaikka. Lisäksi alueelta on tehty runsaasti ns. pintalöytöjä ja irtolöytöjä. Uramon Kelolammen rannalta on löytynyt vanhinta kivi-kautista asutusvaihetta edustava vuolukivistä tehty pallonuija. Esimerkiksi Kämpälyksestä, Peräjärveltä, Pekkalasta ja Roukkajasta on löydetty talttoja ja Mäkelästä kourutaltoa. Rautakaudelta, ajanlaskumme ensimmäisen vuosituhannen alusta, on Pentikkälästä löytynyt soikea tuluskivi.

Pekkalan kivi-kautinen asuinpaikka on muinaismuistolain rauhoittama kiinteä muinaisjäänös. Aluetta koskevista maankäyttösuunnitelmista on neuvoteltava Museoviraston kanssa.

ASUTUKSEN SYNTYHISTORIA

Ylikylän varhaisin keskus on sijainnut Ylikylänjärveen pistävässä niemessä. Kylä on ilmestynyt kirjoihin v.1631, jolloin kantatiloja oli kolme: Tervala, Niemi ja Pyysärkkä. Kylä oli aluksi kalastuskylä ja talot sijaitsivat tiheästi järven etelärannalla Timolanniemen ja Hirvikosken välillä. Vuoden 1637 maakirjan mukaan vain kahdella tilalla oli peltoa - kaskiviljely oli vielä Ylikylässäkin peltoviljelyä yleisempää. Kylä kasvoi yhdeksäntaloiseksi vuoteen 1686 mennessä ja pääkyläksi muodostui kuusitaloinen nauhakylä rannalla. Vuonna 1690 jo lähes poikkeuksetta joka talolla oli peltoa. Muita 1600-luvulta peräisin olevia tiloja ovat mm. Mäkelä, Kurkilahti, Viirilä, Roukkaja ja Lehmiähti. 1700-luvulla peltoviljely voimistui ja tiheään asutut kalastajakylät hajosivat asutuksen lisääntyessä. Vuonna 1770 Ylikylän länsiranta sai ensimmäisen talonsa, kun Pyysärkkä syntyi siirrossa Tolvasten tullessa salmen yli entiseltä paikaltaan. Vuodesta 1772 kruunutiloja sai alkaa ostaa perinnöksi. Ensin kuitenkin täytyi odottaa isojakoa, sillä tilat olivat rajoiltaan varsin epämääräisiä.

Jälleenrakennuskauden asuttaminen keskittyi Kuohatinjokivarteen ja Tervapurolle (sekä Paavolan, Korpilahden ympäristöön).

MYLLYT

Roukkajassa olleen jalkamyllyn mainitaan palaneen vuonna 1776 ja samalle paikalle rakennettu uusi mylly (vuonna 1777) toimi tullimyllynä. Kuokkastenrannan myllyn jäätyä kotitarvemyllyksi jäi Roukkaja ainoaksi jossa jauhettiin vieraille koko kappelissa. Myös Kämpälyksessä on toiminut kaksikin myllyä (1761), mutta ne lienee hävitetty niiden aiheuttama tulvia Kämpälyksen ja Hirvikosken välisille rantaniityille. 1790-luvulla sinne rakennettiin uusi mylly. Kämpälyksessä ei ollut sittemmin myllyä - joko suureen virtaan oli vaikea rakentaa riittävän tukevaa laitetta tai sitten haluttiin pitää pääväylät vapaana liikennettä varten. Vielä 1870-luku oli myllyjen kukoistusaikaa, mutta parikymmentä vuotta myöhemmin Ylikylässä olivat jäljellä enää Roukkajan ja Kohisevan myllyt. Tehokkaampien ja monipuolisempien myllyjen myötä vanhat myllyt vähitellen purettiin puu-uittojen tieltä.

MEIJERIT

Vuonna 1895 Ylikylässä toimi kaksi kylämeijeriä, Viirilässä ja Mustolassa. Viirilässä tehtiin enimmäkseen rasvakokeita, mutta sinne toivat maitojaan Pyysärkkä, Roukkaja, Kankaala ja Suhonen, ja meijeri tuotti voita 50 kg päivässä. Meijeri sai oman nimenkin, Törölä, kun siellä odoteltaessa istua töröteltiin. Rakennus on nykyään tyhjillään ja toimii kesällä vierasasuntona. Mustolan meijeri oli Törölää suurempi, sillä siellä oli viisi pientä kirnua, jotka tuottivat päivässä 100 kg voita.

Sitten osuusmeijeritoiminta alkoi syrjäyttää kylämeijereitä vuosisadan vaihteessa. Meijerin rakentamista odoteltaessa osuuskunta vuokrasi entisiä kylämeijereitä, jolloin mm. Ylikylän Mustola pyöri uuden osuuskunnan laskuun.

Törölän meijerirakennuksen entisöinti on suunnitteilla!

KAUPAT

Maakauppias Lauri Tolvanen aloitti kaupan pidon Pyysärkässä 1870-luvulla. Sieltä hän muutti Etelä-Roukkajaan ja piti siellä sekatavarakauppaa aittarakennuksessa 1900-luvun alkupuolelle.

Vuonna 1875 Otto Tuhkanen anoi lupaa sivuliikkeen avaamiseen Ylikylässä, mutta muuttikin liikkeensä jo 1877 Nurmeskylään.

Kylällä ei tällä hetkellä ole kauppaa, mutta parhaimmillaan 50-70 -luvuilla Ylikylässä on toiminut kolmekin kauppaa:

Entinen Kauppaosakeyhtiön kaupparakennus on rakennettu vuonna 1920. Kaupan toiminta lopetettiin vuonna 1969. Nykyisin Koskenranta toimii asuntona.

Tien toisella puolella sijaitseva Ylikylän entinen Jukolan kauppa on rakennettu vuonna 1956 Leo Pikkaraisen laatimien piirustusten mukaan. Kaupan tiloissa toimi myös posti vuoden 1991 loppuun asti. Rakennuksessa on toiminut myös säästökassa ja veikkaustoimisto.

Vesa Pirosella oli kauppa Hiekkasärkässä. Hänellä oli myös myymäläautotoimintaa Lieksan, Juuan ja Nurmeksen alueilla. Pirosen myymäläauto oli Nurmeksessa pisimpään ajossa.

Ritomäessä toiminut kauppa toimii nykyisin asuntona.

KOULU

Kanttori Hannikaisen entinen oppilas, isäntä Niilo Ollilainen perusti 1870-luvulla taloonsa, nykyiseen Mustolaan, yksityisen kansakoulun omilla varoillaan. Siinä toimivat opintojensa lomassa opettajina P.J. Hannikainen ja Juho Reijonen.

Kansakoulu saatiin Nurmeksen kirkonkylään 1880, minkä jälkeen alettiin suunnitella myös muiden koulujen hankkimista. Myös ylikyläläiset anoivat koulua kyläänsä jo vuonna 1883. Asia kuitenkin hylättiin niukasti. Vuotta myöhemmin uusi hakemus taas hylättiin, mutta kyläläiset valittivat lääninhallitukseen, jonka päätöksellä Ylikylä erotettiin omaksi koulupiirikseen. Koulua varten hankittiin huoneet Mustolasta ja ensimmäiseksi opettajaksi valittiin Erkki Peltonen. Mustolassa koulu toimi 14 vuotta, vaikka välillä keskusteltiin myös sen siirtämisestä Viililään. Vuonna 1899 koulu siirrettiin Lehmilahteen, opettaja Peltosen omaan taloon, missä se toimi aina oman koulutalon valmistumiseen asti, vaikka paikan syrjäisyydestä valitettiin.

Erkki Peltonen toimi opettajana aina vuoteen 1918 asti. Hän ulotti opetustyönsä varsinaisen toimensa ulkopuolellekin, opetti vaimonsa kanssa kiinnostuneita nuoria myös koulutuntien jälkeen ja pyhäpäivinä.

LIIKENNEYHTEYDET

Kuhmon tietä suunniteltaessa 1870-luvulla esitettiin myös sen kulkemista Ylikylän kautta, mutta tie päätettiin kuitenkin rakentaa Ronkelin, Petäiskylän ja Mujejärven kautta, ja Ylikylä jäi edelleen ilman kunnollista maayhteyttä.

Ylikyläntien rakentaminen tuli puheeksi vuonna 1891, jolloin suunniteltiin hätäaputöitä. Ylikylä sai oman tiensä Kuhmon tieltä käsin. Tie ulottui aina Hirvikosken länsipuolelle, ja koskeen rakennettiin silta. Sillalle kävi kuitenkin huonosti tulvakesänä 1902, ja se oli rakennettava uudelleen. Tämä tie ei kuitenkaan tyydyttänyt ylikyläläisiä kauas kiertävänä, ja soran puutteessa huonosti rakennettuna ja hoidettuna.

Ylikylään kuljettiin vielä 1910-luvulla veneitse paitsi kunnollisen maantien, myös nopeiden kulkuvälineiden puutteessa. Pienet laivat kulkivat lähes päivittäin Kämpälkseen, ja matka jatkui siitä eteenpäin veneillä. Tavaraa kuljetettiin Ylikylästä veneitse aina Joensuuhun asti. Vuosina 1908-09 perattiin Kämpälystä ja Hirvikoskea veneliikenteen helpottamiseksi, ja suunniteltiin jopa Viitakosken ja Ylikylänjärven ruoppausta ja laivareitin jatkamista Peräjärvelle saakka, mikä kuitenkin osoittautui mahdottomaksi koskien muodostaessa liian korkeita kynnyksiä laivoille. Myös Nurmekyläläiset kärsivät kulkureitin hankaluudesta Roukkajan myllylle kulkiessaan, kunnes pitäjän keskusta saatiin höyrymylly ja Ylikylä jäi edelleen ilman tietä koskiensa taakse.

Hanke paremman yhteyden saamisesta Ylikylästä Lautiaisen länsipuolitse Porokylälle vuonna 1909, mutta kun sitä ei voitu toteuttaa yleisillä varoilla, hanke raukesi joksikin aikaa. Lopulta kyläläiset panivat itse toimeksi ja vuonna 1920 tie saatiin pohjatuksi auttavasti ajettavaan kuntoon lahja- ja lainavaroilla, ja vuonna 1924 hankittiin varat päällystämistä varten.

Postireitti Saramolle kulki Ylikylän kautta. Ilmeisesti postinkantajat yöpyivät Roukkajassa.

KYLÄN MERKKIHENKILÖITÄ

Kylän kuuluisin henkilö lienee ollut Olli Tiainen, jonka mukaan on nimetty kylän seurojentalokin. Kylän opettaja Erkki Peltosen vaikutti mm. kansakoulutoiminnassa, meijeritoiminnassa (pitäjämeijerin perustaminen voidaan laskea suurelta osin Peltosen ansioksi) ja rautatien saamiseen Nurmekseen. Hän perusti myös Ylikylän nuorisoseuran. Erkki Peltosen veli oli Johannes Linnankoski, joka on kirjoittanut Kohisevankoskelle sijoittuvan Laulun tulipunaisesta kukasta. Myös Lauri Tolvanen on aikanaan ollut tärkeä vaikuttaja. "Sulliini", Juho Suhonen, oli mukana osuuskuntatoiminnassa ja ilmeisesti toimi Erkki Peltosen kuskina. Myös Niemen Pyyköset ovat olleet vaikuttaneet kylän asioihin: Vappu Pyykönen ja Paavo Pyykönen. Pulkkisten suvusta Paavo Pulkkinen on vaikuttanut Ylikylällä, Herman Pulkkinen on ollut Nurmeksen sähköä perustamassa sekä muutenkin vaikuttanut kunnallispolitiikassa (esimerkiksi kirjastorakennuksen rakennushankkeessa), Vihtori Pulkkinen on toiminut kunnanvaltuutettuna. Jalmari Tolvanen toimi 50-luvun lopulta pitkään maalaiskunnan kunnanvaltuuston puheenjohtajana. Ylikylältä on kotoisin myös kaksinkertainen olympiamitalisti Urho Peltosen, joka voitti keihäänheitossa pronssia 1912 ja hopeaa 1920.

ASUTUKSEN RYHMITYS

RAKENNUSTEN PERINTEINEN SIOITTUMINEN MAISEMAAN

Peltoalueella Ylikylän alkuperäinen tilajaotus on säilynyt poikkeuksellisen hyvin. Asutusmuodon perusteella kylä on hajaryhmäkylä. Vanhimmat tilakeskukset sijaitsevat peltoalueella näkyvillä paikoilla, korkeimpien kumpareiden laella puiden ympäröiminä. Kylätien varressa on tiheämpi asutusryhmittymä Mustolasta Kurkilahteen. Muu asutus sijaitsee viljelysten ja metsän reunavyöhykkeessä yksittäistaloina sekä muutaman talon ryhminä.

Sodan jälkeen syntyneet tilat ovat pääasiassa kylän pohjoisosissa, sekä Mataraniemessä ja Uurossa metsäisellä alueella.

Uudempikin rakentaminen sijoittuu Ylikylässä perinteisille rakennuspaikoille, ja sopeutuu siten hyvin maisemaan.

UUDET RAKENNUSPAIKAT

Uusista rakennuspaikoista ei juuri ole tarvetta Ylikylällä. Mahdollinen rakentaminen painottuu lähinnä peruskorjaukseen ja talousrakennusten rakentamiseen, sekä vanhojen tuotantorakennusten käyttötarkoitusten muutoksiin.

Keskeisellä peltoalueella (valtakunnallisesti arvokas kulttuurimaisema) ei tulisi rakentaa uusia asuinrakennuksia. Alueella saa peruskorjata ja laajentaa olemassa olevia rakennuksia, sekä täydentää pihapiirejä tarvittavilla talousrakennuksilla. Joissain tapauksissa voi tulla kysymykseen myös uuden asuinrakennuksen rakentaminen, esimerkiksi autioituneeseen pihapiiriin. Alueen rakentaminen tulee erityisen huolellisesti sopeuttaa ympäristöönsä rakentamistavaltaan.

Muulla peltoalueella tulisi mahdollinen uudisrakentaminen sijoittaa rakentamiseen soveltuville paikoille: pelloilla oleville metsäisille kumpareille tai metsän reunaan kuivalle ja aurinkoiselle rinteelle. Pellot ja rannat tulisi säilyttää rakentamattomina.

Metsäalueella rakentamisen tulisi sijoittua sivuteiden varteen. Olemassa olevan tieverkon hyödyntäminen on suotavaa. Rakennuspaikan valinnassa tulisi ottaa huomioon pienilmasto ja rakennuksen näkyminen maisemassa. Parhaita rakennuspaikkoja ovat kuivat etelärinteet. Harjujen lakialueet ja jyrkät rinteet tulisi säästää rakentamiselta. Sopivia uudisrakennuspaikkoja olisi mahdollisesti Nurmekseen johtavien teiden ympäristössä, sivuteiden varsilla.

PIHAPIIRIEN MUODOSTUMINEN

PIHAPIIRIN RAKENNUKSET

Ylikylällä pihapiireihin kuuluu perinteisesti useita (3-5) ulkorakennuksia, jotka rajaavat pihaa. Joissakin taloissa on muodostunut erilliset talous- ja asuinpiha. Sisäänkäynnit ovat perinteisesti pihan puolella.

Myös uusilla rakennuspaikoilla tulisi muodostaa pihapiiri sijoittamalla esimerkiksi autotalli ja varastotilat erilleen päärakennuksesta, sekä rajaamalla lisäksi pihaa kasvillisuudella. Asuinrakennuksen pääsisäänkäynnin tulisi sijaita perinteiseen tapaan pihan puolella. Rakennusten sijoittelussa ja pihan suunnittelussa kannattaa huomioida ilmansuunnat.

Lisäohjeita pihapiirin suunnittelusta maaseudun rakentamistapaohjeistossa ("Rakennustapaohjeita maaseudulle Ylä-Karjalan alueella").

PIHAN ISTUTUKSET JA HOITO

Tyypillisiä pihapuita Ylikylässä ovat koivu, sekä pihlaja ja tuomi. Juhannusruusua ja etenkin pihasyreeniä kasvaa lähes joka pihassa. Kielo ja joriini ovat vanhimpia perennoja. Huonekasveista palsamia, pelargonია ja verenisaraa on kasvanut lähes joka talon ikkunalla.

Vanhimmillä tiloilla on vaikuttava vanha pihapuusto. Niemen ja Mustolan tilojen päärakennuksista laskeutuu rantaan upeat koivukujat, joiden säilyttämisestä on sovittu.

Vanhojen pihapiirien suuret pihapuut tulisi säilyttää. Uusilla rakennuspaikoilla rakennukset tulee myös liittää ympäröivään maisemaan kasvillisuudella.

Pihojen ympärillä ei Ylikylässä ole yleensä aitoja eikä pensasaitoja. Uudet rakennuspaikat tulisi jättää perinteiseen tapaan aitaamatta tai aidata vapaasti kasvavalla pensasaidalla. Leikatut pensasaidat eivät sovi maalaisympäristöön, kuten eivät myöskään puiden värikäslehtiset muunnokset, erikoisen muotoiset tai leikatut puut. Maaseudulle sopivat parhaiten suomalaiset lajit.

Pihojen hoidossa on tapahtunut parannusta. Koneet säilytetään nykyisin konevajoissa, eikä pihoilla ja peltojen reunoilla. Monessa talossa on työpiha erikseen ja asuinpiha on rauhoitettu oleskelulle. Joidenkin tilojen pihapiirit kaipaisivat kuitenkin vielä siistimistä. Tiaisnpirtin ja koulun, sekä entisten kauppojen pihojen viihtyisyyttä parantaisivat runsaammat puu- ja pensasistutukset. Esimerkiksi Niemen tilan piha on siisti ja viihtyisä maalaistalon piha.

RAKENNUSKANTA

YLIKYLÄN RAKENNUSKANTA

Ylikylän rakennuskanta on poikkeuksellisen hyvin säilynyttä. Se kerrostuu 1800-luvulta nykypäivään. Leimaa antavana piirteenä kylälle ovat kyläkeskuksen 1800-luvun lopussa tai tämän vuosisadan alussa rakennetut, hyväkuntoiset tilojen päärakennukset. Esimerkiksi Etelä-Roukkajan 1800-luvulta peräisin oleva päärakennus, Niemen 1899 rakennettu päärakennus ja maisemallisesti hallitsevalla paikalla sijaitseva Mustolan maatilän 1884 rakennettu päärakennus ovat säilyneet hyvin alkuperäisessä asussaan. Vanhoihin pihapiireihin kuuluu lukuisia vanhoja riisiä ja aittoja, Ylikylässä on myös joitakin hirsisiä otsa-aittoja, sekä lukuisia pariaittoja. Huomattavan hienoja pihapiirejä on Niemen, Roukkajan ja Lehmilahden tiloilla.

Etelä-Roukkajan asuinrakennus ja aitat ovat peräisin 1800-luvulta, ja pihapiiri on säilynyt alkuperäisenä 1990 palanutta navettaa lukuun ottamatta. Pihapiiristä on kaunis näkymä järvelle.

Niemen vuodesta 1885 suvun hallussa ollut tila sijaitsee kauniilla paikalla Ylikylänjärven ja Roukkajanjärven välissä. Pihapiirin kaikki rakennukset ovat säilyneet melko hyvin alkuperäisessä asussaan, ja kokonaisuutta täydentää kaunis vanha pihapuusto ja tilan vieressä sijaitseva hakametsä. Niemen tilalla on kaunis vanha koivukuja Roukkajanjärven rantaan. Kylän vanhin rakennus lienee Niemen otsa-aitta, mahdollisesti 1700-luvulta (1795).

Niemen tilan päärakennus.



Mustolan kauniin päärakennuksen julkisivut ovat säilyneet hyvin alkuperäisessä asussaan, esimerkiksi ikkunat omaperäisine koristeleikkauksineen on säilytetty. Tilalta on myös koivukuja alas rantasaunalle. Keskeisellä paikalla sijaitseva rakennus toimii maamerkkinä maisemassa ja tulisikin pitää ympäristöineen kunnossa. Suotavaa olisi vanhan kuivaamorakennuksen kunnostaminen. Mustolan vanha kuivaamo sijaitsee näkyvällä paikalla ja olisi suotavaa säilyttää ja pitää kunnossa.

Mustolan päärakennus.



Kurkilahden tila on ollut sukutilana vuodesta 1876 lähtien ja nykyinen asuinrakennus valmistui vuonna 1910. Keskeisen ja näkyvän sijaintinsa takia rakennuksen kunnossapitoon tulee kiinnittää erityistä huomiota.

Lehmilahden vanha asuinrakennus (ennen 1920-lukua rakennettu) ja kolme aittaa muodostavat iältään ja ulkoasultaan yhtenäisen kokonaisuuden.

Koskenranta, kylässä keskeisellä paikalla sijaitseva 1920 rakennettu entinen kyläkauppa, on pidetty hyvässä kunnossa.

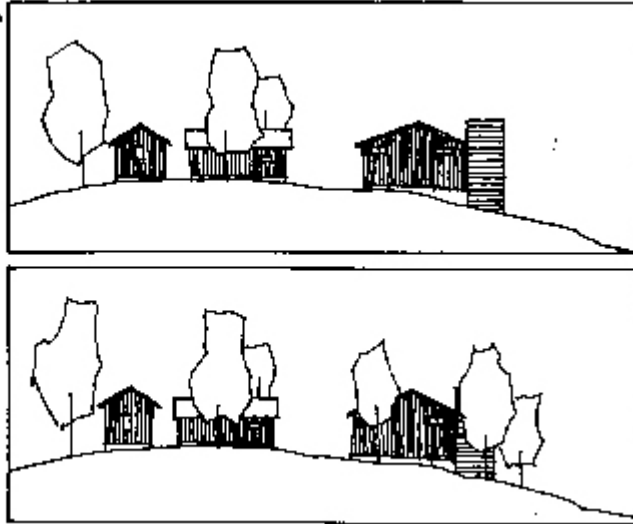
Myös uudempi rakennuskanta sopii perinteiseen maisemaan pääosin hyvin. Esimerkiksi vanhustentalon massoittelu ja julkisivut sopivat perinteeseen. Myös Pyysärkän tilan uusi entisen paikalle sijoitettu päärakennus täydentää hyvin vanhaa pihapiiriä. Myös "taajamamalliset" omakotitalot päinvastoin kuin useimmissa kylissä muodostavat kylämaisemaa täydentävän tekijän, etupäässä onnistuneen rakennuspaikan valinnan ansiosta.

Käpälyksen tilan nykyisin kesäasuntona toimiva päärakennus on valitettavan huonokuntoinen. Kaunis rakennus sijaitsee hienolla paikalla Lautiaisen rannalla ja olisi suotavaa pitää arvoisessaan kunnossa.

Mäkelän pudonneet katot rumentavat myös kyläkuvaa, rakennusten kattaminen olisi suotavaa. Myös Törölän kaunis vanha asuinrakennus tulisi pitää kunnossa.

Ympäristöstä poikkeavat ainoastaan muutamat ylisuuret tuotantorakennukset, jotka mäenkumpareilla hallitsevat näkymiä liikaa. Niiden eteen tulisi istuttaa kasvillisuutta.

Ylläsuuren tuulitorakennuksen
maabehointi kasvillisuuden
avulla.



PERUSKORJAUS

Vanhoja rakennuksia ei tulisi harkitsemattomasti purkaa vaan niiden kunnostaminen ja pitäminen kunnossa on usein paras vaihtoehto. Korjaukset tulisi tehdä pilaamatta vanhaa rakennusta: korjaamalla vain mikä on tarpeellista ja käyttämällä alkuperäisiä työtapoja ja materiaaleja. Julkisivujen yksityiskohtia ei tulisi muuttaa eikä karsia. Esimerkiksi ikkunoita ei useinkaan kannata vaihtaa, vaan vanhat kauniit ikkunat saadaan kunnostettua. Mikäli ikkunat joudutaan vaihtamaan tulisi ne korvata täsmälleen alkuperäisen mallisilla ikkunoilla. Myöskään julkisivulaudoitusta ei tulisi tarpeettomasti uusia, vaan vanhaa lautaverhousta voidaan paikkailla vanhan mallisilla laudoilla. Näin säästetään usein paljon rahaa ja lisäksi korjausten lopputulos on paljon parempi. Kulttuurihistoriallisesti arvokkaiden rakennusten korjauksessa tulisi noudattaa Museoviraston korjauskortiston ohjeita.

Laajennukset tulisi arvokkaissa vanhoissa rakennuksissa toteuttaa mieluiten järjestelemällä tiloja uudelleen ja ottamalla asuinkäyttöön esimerkiksi ullakko, tai rakentamalla pihapiiriin erillinen rakennus. Mahdollista on myös rakennuksen jatkaminen rungon ja harjan muotoisena ja korkuisena. Uudemmissa rakennuksissa myös muut vaihtoehdot tulevat kysymykseen.

Lisätietoja Museoviraston korjauskortistosta sekä monisteesta "Rakennustapaohjeita maaseudulle Ylä-Karjalan alueella", joita molempia saa nähtäväksi rakennusvalvonnasta. Sieltä saa myös muita ohjeita ja tietoa peruskorjausten rahoitusmahdollisuuksista.

Mustolan päärakennus.

RAKENTAMINEN

Uudisrakentamisessa tulisi noudattaa ympäristön rakennustapaa, jotta Ylikylän yhtenäinen ilme säilyisi. Tärkeimpiä asioita rakennuksen sopeuttamisessa ympäristön rakennuskantaan ovat koko, muoto, materiaalit ja värytys.

Ylikylässä rakennukset ovat runkosyvyydeltään kapeita (5000-9000mm). Rakennusmassa on myös suhteellisen korkea. Myös uudisrakentamisessa käyttämällä kapeaa runkosyvyyyttä, saadaan paitsi ryhdikkään näköinen rakennus, myös valoist sisätilat.

Ylikylällä tyypillisin kattomuoto on satulakatto ja kattokaltevuus on perinteinen 1:1,5-1:2,5.

Asuinrakennuksen pääsisäänkäyntiin liittyy aina kuisti. Ylikylässä kuistit ovat tyypillisimmin umpinaisia ja harjakattoisia.

Ylikylän tyypillisin julkisivumateriaali asuinrakennuksissa on vaakaponttilaudoitus, ja jonkin verran on käytetty myös pystypeiterima- ja pystylomalaudoitusta. Uudisrakennuksissa tulisi käyttää ehdottomasti puuta. Suositeltavinta julkisivuissa on käyttää vaakaponttilaudoitusta tai pystypeiterimalaudoitusta. Liian koristeelliset ja prameat julkisivut eivätkä Ylikylän perinteisten maalaistalojen joukkoon, vaan tietty yksinkertaisuus on suotavaa. Ikkunat ovat talon silmät, ja niiden suunnitteluun tulisi kiinnittää huomiota. Avattava ikkunaruuutu on tuuletusluukku kauniimpi. Irrallisella ristikolla ei kuitenkaan tulisi luoda keinotekoista ruudutusta.

Päärakennus on Ylikylällä tyypillisimmin ulkorakennuksia vaaleampi. Keltainen on tyypillinen julkisivun väri, mutta paljon on myös ruskeita, vihreitä ja punaisia asuinrakennuksia. Jonkin verran on myös vaaleiksi/valkeiksi maalattuja julkisivuja. Liian tummia ja räikeitä sävyjä tulisi välttää, samoin puhtaan valkoista. Ikkunanpuitteet tulisi maalata vaaleiksi. Valkea öljymaali suojaa puuta parhaiten sään rasituksilta.

Yleisin kattomateriaali on pelti, joka on parhaimmillaan maalattu tummalla ja neutraalilla värillä, kuten tummanharmaalla tai -ruskealla. Suositeltavimmat katemateriaalit ovat sopivan väriseksi maalattu konesaumattu pelti ja huopakate. Myös tiilikatto tulee kysymykseen, sen sijaan erilaiset jäljitelmäateriaalit eivät ole suotavia.

Sivurakennukset ovat usein hirsipintaisia, tai ne on vuorattu pystypeiterimalaudoituksella tai pystylomalaudoituksella. Jonkin verran on käytetty myös profiilipeltiä, mikä ei ole suotava materiaali epäekologisuutensa ja maisemaan sopimattomuutensa takia. Lisäksi peltijulkisivun korjaaminen on mahdotonta sen kolhiinnuttua. Katemateriaalina on tavallisimmin pelti, lisäksi sopivia ovat edellämainitut materiaalit ja perinteinen pärekatto.

Suuret tuotantorakennukset tulisi pyrkiä sopeuttamaan maisemaan sijoittamalla ne oikein ja jakamalla rakennusmassa pienempiin osiin. Kasvillisuudella voidaan myös sovittaa rakennusta maisemaan.

Lisäohjeita saa monisteesta "Rakennustapaohjeita maaseudulle Ylä-Karjalan alueella".

MUUT RAKENNUKSET

Asuinrakennusten lisäksi Ylikylässä on koulu ja vanhustentalo, sekä seurojentalo, ja metsästysmaja. Kylällä ei toimi kauppaa.

Kylän merkittävimpiä ja kauneimpia rakennuksia on kylän koulu, joka on rakennettu vuonna 1904/1903. Sen on piirtänyt opettaja Erkki Peltonen. Rakennuksen toisessa päässä on ollut opettajan asunto ja toisessa kaksi luokkahuonetta. Nykyisin talon luokkahuoneiden paikalla on voimistelusalit. Rakennus on pystylomalaudoitettu ja väriltään vaaleanruskea. Rakennuksen ikkunat on (valitettavasti) uusittu korjausten yhteydessä 1980-luvulla mutta niiden muoto on säilynyt ennallaan. Uudempi koulurakennus on rakennettu vuonna 1954. Pihaan kuuluu myös varistorakennus.

Vanhan koulurakennuksen katto on liian kirkkaan värinen. Se tulisi maalata seuraavan kerran sopivamman väriseksi.

Ennen sotia rakennettu seurojentalo on ulkopuolelta hyvässä kunnossa talkootöinä tehdyn kunnostuksen jälkeen. Seurojentalon uusitut ikkunanpuitteet olisi suotavaa maalata vaaleiksi, mikä piristäisi talon ulkonäköä ja suojaisi ikkunoita. Lisäksi pihaan voisi istuttaa lisää pensaita ja puita.

Vanhustentalo on kylän paras esimerkki vanhaan ympäristöön sopivasta uudesta rakennuksesta. Kattojen väri on kuitenkin liian räikeä. Ne tulisi maalata hillitymmällä ja tummemmalla sävyllä seuraavan kerran.

Kylämaisema on kokonaisuus, johon kuuluvat perinteisesti myös ladot, riihet, maitolavat ja muut perinteiseen maanviljelyskulttuuriin liittyvät rakennukset joille ei välttämättä enää ole käyttöä. Ne tulisi kuitenkin kunnostaa ja säilyttää kertomassa osaltaan historiasta.

Huonokuntoiset ladot tulisi kunnostaa laittamalla niihin katto: maalattu peltikatto tai tietenkin mieluiten pärekatto. Esimerkiksi Riihisärkän vanhan ladon ja riihen kunnostaminen olisi suotavaa. Myös tienvarren maitolavat tulisi kunnostaa ja maalata punamullalla. Mustolan ja kyläkaupan välissä oleva "palokoppi", sotien jälkeen rakennettu palokalustovaja on myös päässyt huonoon kuntoon. Se tulisi korjata (ainakin katto heti päälle) ja säilyttää. Kylällä voitaisiin esimerkiksi järjestää pärekatto ja punamullankeittotalkoot, ohjeita ja välineitä voi kysyä ympäristönsuojelusihteeriltä tai rakennustarkastajalta. Ympäristökeskukselta on mahdollista saada työvoimaa ympäristönhoitotöihin, jolloin maanomistajan kustannettavaksi jäävät vain materiaalit.

LUONTO

ARVOKKAAT LUONTOKOhteet

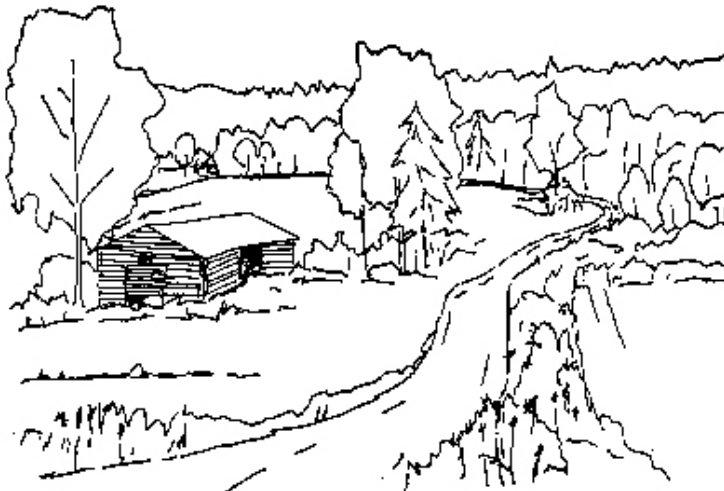
Rahkosen Uuron kalliorotko on merkittävä luontokohde Ylikylän länsipuolella. Se on ympäristöstään selvästi erottuva, geologisesti ja maisemallisesti merkittävä kallioalue. Uuron pohjalla on kivikoita jotka osoittavat muinaisen joenuoman koskipaikkoja. Alueella on kaunis maisemakuva ja melko merkittäviä erikoisia luonnonesiintymiä. Alueella kasvavan vanhan metsän alueella asuu mm. liito-orava, pohjantikka ja pikkutikka, muutama vuosi sitten on nähty myös valkoselkätikka. Uurosta on näköala Pieliselle. Siellä olevien lampien pinta on jopa 90 m Pielisen pinnasta. Rahkosenuuro on kaunis retkikohde ja sopiva luonnonsuojelualueeksi. Alueella tulisi välttää hakkuita.

Ylikylän Rinteelä-Havukkalampi on monikäytön kannalta merkittävä harjualue. Se liittyy eteläosastaan kulttuurimaisemaan. Korkeimpien harjanteiden laet ovat noin 160 m merenpinnan yläpuolella. Alueen pohjoisosaan on myönnetty kaksi maa-ainestenottolupaa. Soranotosta huolimatta alueella on kaunis maisemakuva sekä jokseenkin merkittäviä erikoisia luonnonesiintymiä. Lisäksi muodostuma liittyy vedenhankinnan kannalta tärkeään pohjavesialueeseen. Soranottoa Rinteelä- Havukkalammen alueella tulisi välttää.

Kurkivaara on kylän hienoimpia näköalapaikkoja. Myös Havukkavaaralta on kauniit näköalat, ja Pienivaaralta näkyy Pieliselle asti. Joutenvaaralta on kauniit näkymät kylän peltoalueelle. Rynäsenvaaralta näkyy jopa Valtimon kirkontorni, lisäksi siellä on isonvihanaikainen tulisija ja piilopirttinä ollut luola.

Tervavaara on ympäristöstään selvästi erottuva, kallioinen vaara. Erityisesti Ylikylän suunnasta maisemalliset arvot ovat merkittäviä.

Näsiää kasvaa Talvilahdessa ja Matokalliossa. Talviniemestä on löydetty lisäksi tuoksuvinokasta. Nämä kasvikohteet tulisi säilyttää.



JÄRVIVEDEN LAATU

Ylikylän pienten järvien veden laatu on huono. Eniten siihen ovat vaikuttaneet joen ylemmän juoksun varressa tehdyt metsän lannoitukset. Lisäongelmana ovat hajasaasteet, erityisesti valumat pelloilta. Saramojoen maatalouden päästöihin on tullut korjauksia tiloille tehtyjen ympäristösuunnitelmien myötä, vaikka parantamisen varaa vieläkin on.

Peltojen ja vesistön väliin tulee jättää 3-7 metrin suojavyöhyke, jota ei saa kyntää eikä lannoittaa. Suojavyöhykkeen kasvillisuuden tulisi olla monivuotista. Esimerkiksi Peräjärven ympäristössä tulisi vesistönsuojeluun kiinnittää enemmän huomiota.

POHJAVESIALUEET

Ylikylän vedenhankinnalle tärkeä pohjavesialue on pinta-alaltaan noin 30 ha ja antoisuus on noin 100 m³/d. Sorakuopat, asutus ja maatalous ovat mainittavimmat riskitekijät. Peräjärventien varressa on esimerkiksi vanhoja syviä maa-aineksenottoaikoja.

Sopenkankaan pohjavesialue käsittää Ylikylän Rinteelästä luoteeseen, Soppeen jatkuvan harjujakson osan.

Kuvajansärkän pohjavesialue muodostaa Ylikylän pohjavesialueen jatkeen Kuvajasta Roukkajanjärven Piippuniemeen.

Vesijohto kylän omasta vedenottamosta yltää kylän keskiosiin. Ylikylällä on oma vesiosuuskunta, jolla on ollut vedenpumppaamo Välikummussa vuodesta 1982. Vesijohdossa on 40 liittymää. Veden laatu on hyvä, se on ainoastaan hieman liian hapanta.

Vedenhankinnalle tärkeällä pohjavesialueelle ei tule sijoittaa suuria eläinsuojia tai lannan ja tuorerehun säiliöitä ja varastoja ilman erityisiä vesistönsuojelutoimenpiteitä. Virtsan, lietelannan ja kuivaamattoman puhdistamolietteen levitys on kielletty. Väkilannoitteita ja torjunta-aineita ei tulisi käyttää voimaperäisessä peltoviljelyssä. Vesakoiden hävittämiseen ei tulisi käyttää torjunta-aineita. Alueella tulisi kiinnittää jätevesien käsittelyyn erityistä huomiota. Eläinjätteiden ja kuolleiden eläimien hautaaminen pohjavesialueelle on kielletty.

Ylikylälle voisi olla tarpeen laatia pohjavesialueen suojelusuunnitelma.

ELINKEINOT

MAATALOUS

Alueen pääelinkeino on maatalous. Ylikylä on erityisen vahvasti maidontuotantokylä. Maatalouden säilyminen on tietenkin keskeinen edellytys kylälle. Maidontuotantotilojen säilymisedellytyksiä pidetään hyvänä, kuten myös sikaloiden. Vallitsevana suuntauksena on tuotannon keskittyminen suurille tiloille. Perinteinen maatalous vaatii suuria tiloja ja isoja investointeja kannattaakseen. Isoissa investoinneissa kuten navetan rakentamisessa on kuitenkin suuri riski eikä sellaisia uskalleta ottaa. Tilat säilyvätkin ainakin niin kauan kuin kalusto on käyttökelpoista, sitten jatkaminen on epävarmempaa. Luopumissopimuksia on tehty jonkin verran. Autioituminen on uhka, etenkin jos EU:n myötä tuet pienenevät.

EU on myös mahdollisuus. Ylä-Karjala on valittu yhdeksi EU:n Leader -alueeksi. Leader on EU: yhteistyöaloite, jonka tavoitteena on edistää maaseudun elinkeinojen, kulttuurin ja ympäristön kehittymistä niin että väestön asumis- ja elinkeinolliset mahdollisuudet pysyä kotiseudullaan vahvistuisivat myös syrjäisillä maaseutualueilla. Ohjelmaan voivat projektiesityksiä laatia yhteisöt, yhdistykset, kylätoimikunnat ja jopa yksityiset henkilöt. Hyviin ja toteuttamiskelpoisiin konkreettisiin hankkeisiin on saatavissa kehittämisrahaa. Tukea olisi hyvä hakea kerralla useampaan projektiin, jolloin yhteistyötä voitaisiin tehdä esimerkiksi materiaalihankinnoissa.

Lisätietoja Leader-ohjelmasta antavat Ella Kärki-Sormunen 040 510 3289, 481 598 ja Marjatta Räsänen 049 238 254.

LUOMUVILJELY

Kylällä ollaan jonkin verran siirtymässä luomuviljelyyn. Anu Pulkkinen on perustamassa luomutuote- ja keruualan yritystä Viitamäessä. Yrityksen tuotteita ovat yrtit, marjat jne. Jaakko ja Eeva Pyykönen Jokilahdessa ja Pauli ja Maija Tolvanen Törölässä ovat myös siirtymässä luomutuotantoon.

Luomutuotantoon siirtyminen on varteenotettava vaihtoehto. Tutkimusten mukaan 15 vuoden kuluttua luomutuotantoon siirtymisestä tilat kannattavat paremmin kuin tavalliset tilat. Mikäli samalla alueella olisi useita luomutiloja, tuotteiden keräily ja jatkojalostus olisivat helpompia. Tuotteiden jatkojalostus kylällä olisi myös yksi mahdollisuus.

Lisätietoja neuvonta-agronomi Marjatta Räsäseltä ja piiriagronologi Arja Louhisuolta.

MUUT ELINKEINOT

Kylän pääelinkeino maatalouden lisäksi kylälle on syntynyt myös muita elinkeinoja. Jaakko Pyykösellä on tilitoimisto Jokilahdessa. Kalle Kortelainen ja Marjatta Ruuska ovat perustaneet mehuaseman (Korpilahti- Kivelän naapurissa) ja tilalla on myös mansikanviljelyä. Jouko Kuittisella on korjaamo Käkisärkässä. Leo Komulainen tekee pärekoreja ja tuohitöitä Tervalassa. Kyllikki ja Matti Timosella myös yrtti- ja vihanneskuivaamo. Sikoharjussa on riistaeläinteurastamo.

Metsätalous on tärkeä ansiolähde maanviljelijöille. Puun jalostusta kylällä ei kuitenkaan ole, ei edes puuseppää. Markkinoita voisi olla myös erikoisemmille puulajeille - haavalle, lepälle, pihlajalle - joita on alettu yhä enemmän käyttää huonekalujen valmistukseen, mutta joiden saatavuus kuivana ja helposti työstettävänä puutavarana on vaikeaa.

Käsityöntekijöitä Ylikylällä on paljon, alihankintaketju aloitteilla.

Ylikylällä on paljon ammattitaitoista väkeä ja nuoria - on valmiuksia uudistumiseen.

MATKAILU JA LOMA-ASUTUS

Ongelmana matkailun kehittämisessä ovat erityisesti pienten järvien huonot pehmeät rannat, ja vesistön tila.

Metsästysmajaa on vuokrattu jonkin verran. Loma-asutusta on tällä hetkellä Talvilahdella ja Roukkajanjärven rannalla. Mataraniemeen on tekeillä rantakaava.

Peltoalueella ei tulisi rakentaa rannoille lainkaan. Alueen rannat ovat liian alavia ja pehmeitä rakentamiseen, ja lisäksi erityisesti maisemallisista syistä tulisi peltoalueen rannat säilyttää avoimena.

Maatilamatkailua ei kylällä juuri harjoiteta, vaikka kaunis perinteinen kyläympäristö voisi hyvinkin houkutella matkailijoita. Maatilamatkailussa tulisi käyttää tiloilla jo entuudestaan olevia rakennuksia, etenkin peltoalueella lisärakentaminen helposti pilaa pihapiirin tunnelman ja maiseman. Kylällä on maatilamatkailuun sopivia tiloja, esimerkiksi Kämpälys.

Ohjelmalvelujen kehittämiseen Ylikylässä olisi hyvät mahdollisuudet. Matkailijaryhmiä käy jo nyt yrtti- ja vihanneskuivaamossa sekä Alma Pääkkösen ateljeessa. Tiloilla voisi kehittää tuotteiden suoramyyntiä, ja esimerkiksi järjestää ryhmille ruokailumahdollisuuksia.

Metsästysseura on järjestänyt eurooppalaisille hirvenmetsästystä metsästysmajan valmistuttua 1987. Matkojen järjestäminen on nyt hiipunut mutta toiminnan uudelleenelvyttämiseen olisi mahdollisuuksia. Myös linnustusmahdollisuutta voisi hyödyntää paremminkin, etenkin jos kesäveden pintaa saataisiin pohjapadolla nousemaan. Melontaan ja retkeilyyn kylällä olisi myös hyvät mahdollisuudet.

HARRASTUSMAHDOLLISUUDET

Kylän tärkein kokoontumispaikka on seurojentalo, Tiaisen pirtti. Muita kokoontumispaikkoja ovat vanhustentalon kerhuhuone ja tarvittaessa koulu. Metsästysmaja on suosittu vapaa-ajanviettopaikka, Alma Pääkkösen ateljee on retkikohde.

Muita harrastuksia kylällä ovat esimerkiksi Nuorisoseura, Martat ja Spr.

Metsästys- ja kalastusmahdollisuudet ovat hyvät. Kylällä on oma metsästysseura Ylikylän Erä ry, jonka jäsenmäärä on noin 185. Myös retkeilyn kehittämiseen olisi mahdollisuuksia.

Vesistöjen virkistyskäyttöön kylällä on hyvät mahdollisuudet. Kaunista Pitkäkoskea pitkin kulkee melontareitti Saramolta. Kämpälyskoski ja Mataraniemi ovat hyviä kalastuspaikkoja. Kylällä on uimaranta pukukoppeineen. Uimarannan yhteydessä on matonpesupaikka. Mataraniemeen on suunnitteilla venevalkama.

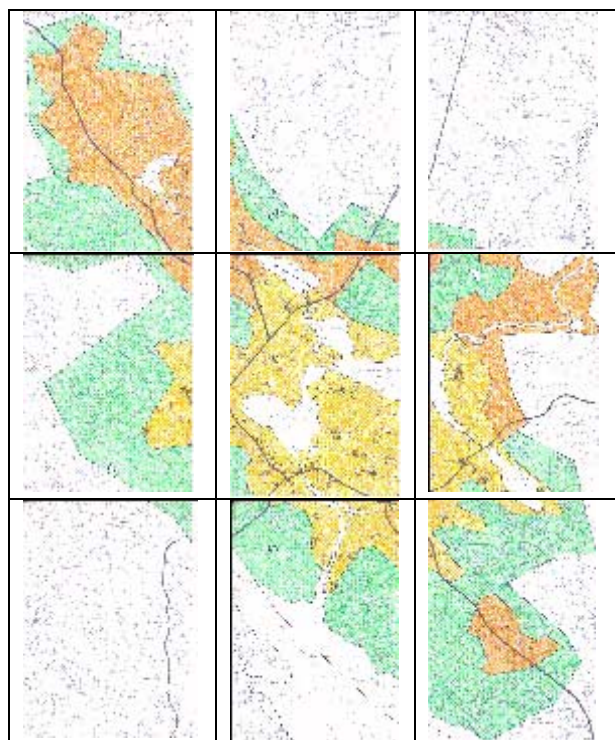
Tiaisenpirtin ympäristössä on valaistu kilometrin mittainen hiihtolatu. Nuorisoseura on joskus tehnyt pitemmän hiihtoladun kylän läpi.

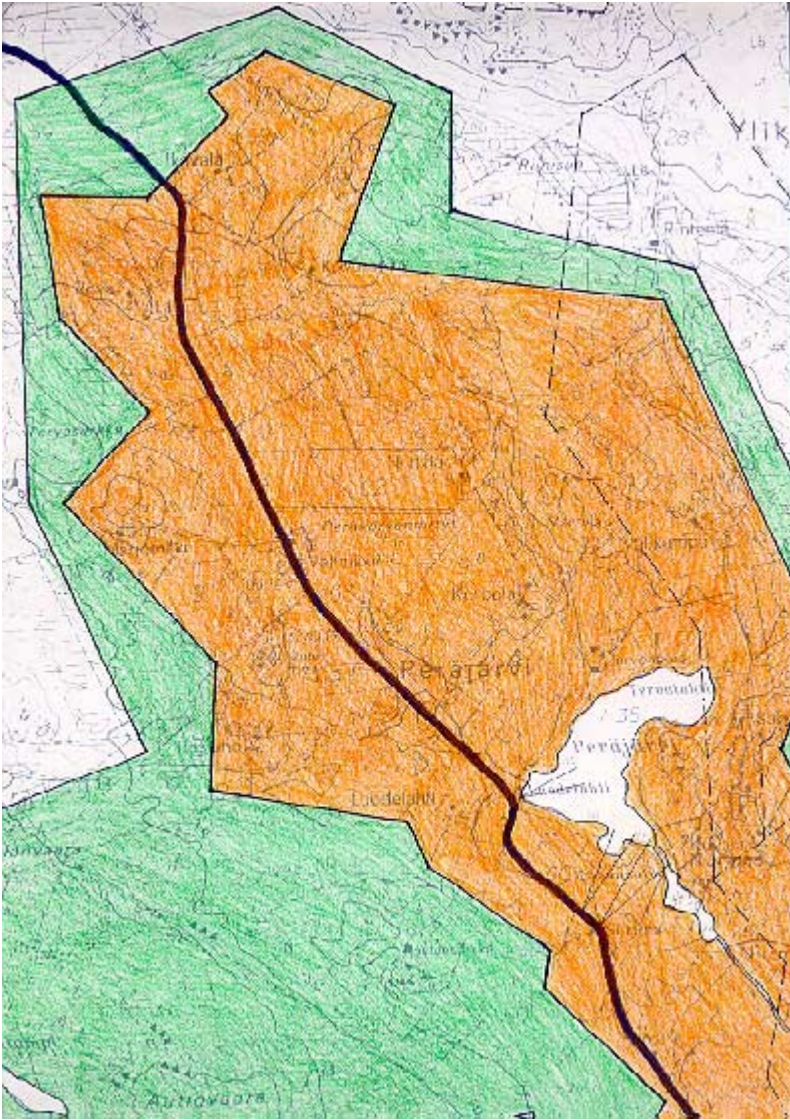
Ylikylän oma urheilukenttä on päässyt valitettavan huonoon kuntoon. Kenttä on kaupungin omistuksessa ja sen kunnostaminen olisi toivottavaa. Kentän käyttöön olisi kiinnostusta, mahdollisesti myös koulu voisi käyttää sitä.

Uimarannalle tulisi rakentaa kunnollinen laituri.

Rahkosenuuron lähistöllä sijaitsevan metsästysmajan yhteyteen voisi tehdä luonto- tai riistapolun, jota myös koulu voisi käyttää opetustarkoituksissa.

LIITE 1: KARTAT

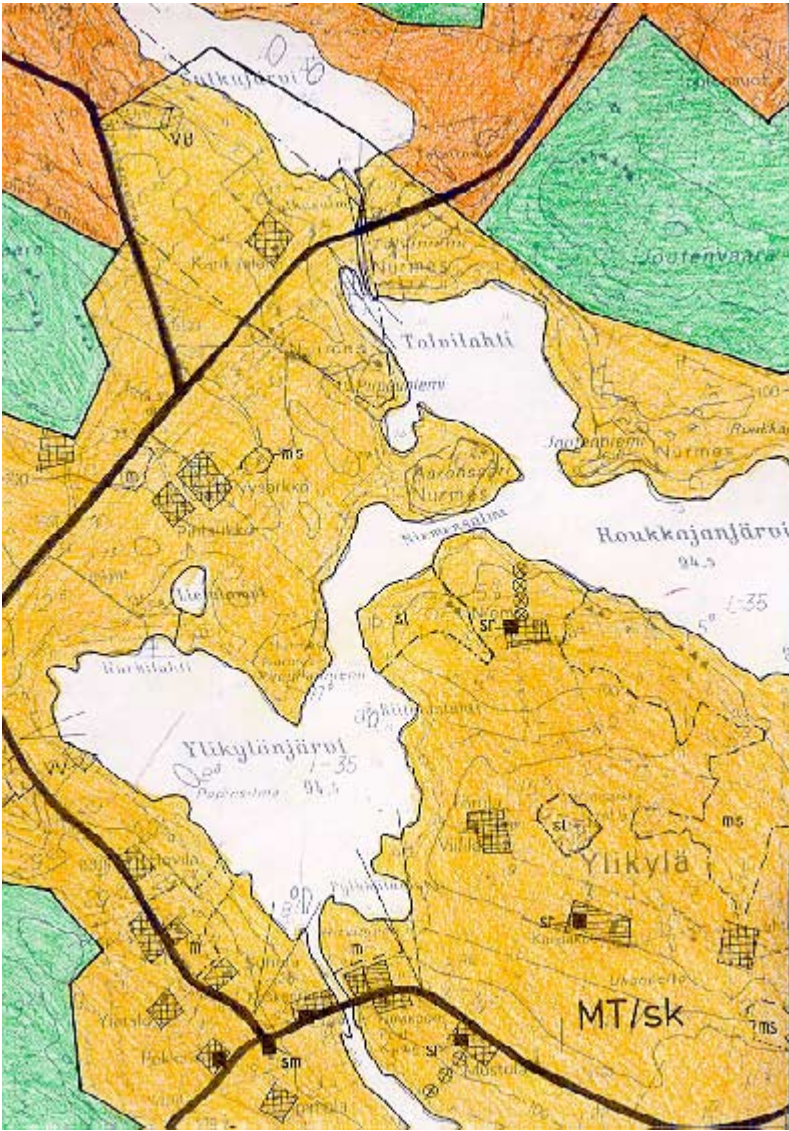


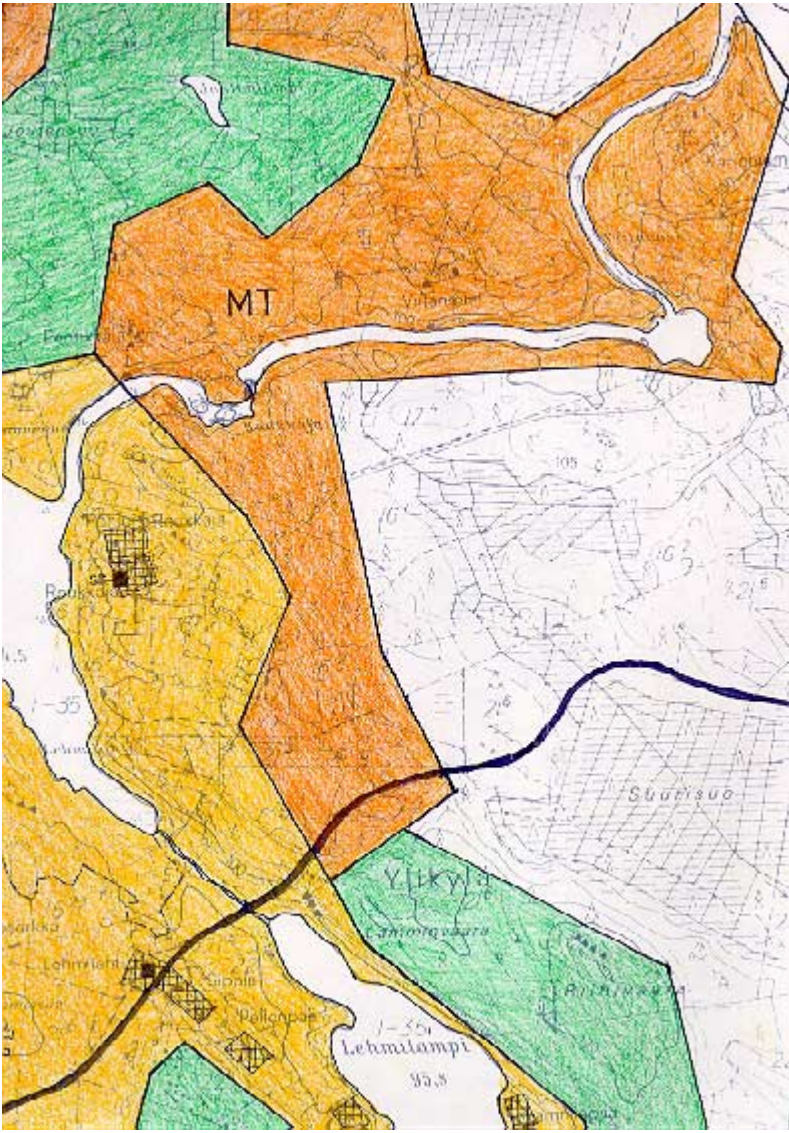




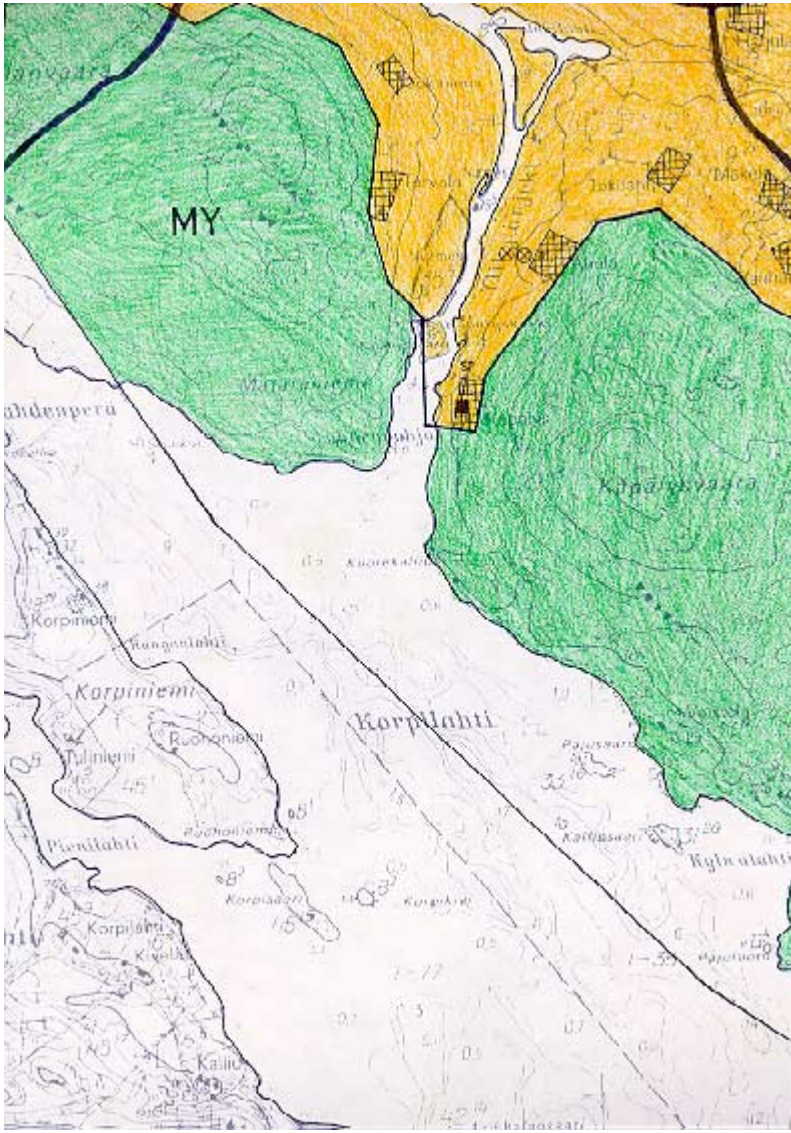














LIITE 2: SUUNNITELMAN MERKINNÄT

YLIKYLÄN KYLÄSUUNNITELMA

MT/sk

Valtakunnallisesti arvokas kulttuurimaisema-alue (peltoalue).

Kylän keuhkoinen avoira pelto-alue, jonka tärkeät elementit ovat myös poltojen keskellä olevat vesistöt ja peltoalueita ympäröivät metsäiset vaarat. Pihapiirin rakennukset, puukujanteet, metsäsaarekkeet, ladot, maitotavat ja hakelaitumet täydentävät kokonaisuutta. Alue tulisi ensisijaisesti pyrkiä säilyttämään ennallaan, lisäksi tulisi joillakin korjauksilla poistaa maiseman pienet häiriötekijät.

Peltot tulisi säilyttää avoimena.

Rakentaa tulisi ainoastaan olemassaoleviin tai aurikollisiin pihapiireihin, joissa saa olla vain yksi asuinrakennus jokaisessa, sekä palvelujen ja hallinnon alueelle, johon saadaan rakentaa tarvittavia lisärakennuksia. Pelto-alueena ladot joita saa rakentaa myös peltoalueelle maisemallisesti sopivien paikkoihin. Rakentamisessa tulisi noudattaa ympäristön rakentamistapaa (kateo 'pihapiiri').

Rannoille ei tulisi rakentaa. Rantaa tulisi jättää 3-7 metrin levyinen maatalouden suojavyöhyke, jonka kasvillisuus tulisi päätösln pitää matalana maisemallisista syistä. Vyöhykkeen kasvillisuuden tulisi olla muniuokista.

Vedenpinnan laskeminen kesällä on ongelma kaikissa Ylikylän järvissä (myös muun peltoalueen). Tämä korjaukseksi tulisi Ylikylänjokeen rakentaa pohjapato, joka tulee suunnitella siten että ainoastaan kesäveden pinta nousee, ja keväällä vesi nousee korkeintaan nykyiselle tasolle.

Metsäsaarekkeista tulisi maisemallisia syistä suosittehtia kuusten sijaan.

Vanhhat ladot ja maitotavat, sekä vanha palokoppi tulisi kunnostaa/pitää kunnossa. Latoihin on hyvin suotavaa lehdä pärekattuja. Latojen maalaamatonnet peitikatot tulisi maalata.

Jotkut suuret tuusentorakennukset eroittavat häiritsevästi maisemassa. Niiden vaikutelmaa tulisi pehmentää puustituluksin.

Auereen sorakuoppat tulisi maisemoida.

MT**Muu pelloalue.**

Kylän keskellä alueella täydennettävä kulttuurimaisema, jonka pelot tulisi säilyttää avoimena, sekä maiseman perusrakenteet pyrkiä säilyttämään. Asuinrakentaminen tulisi sijoittaa aukkeille alueella, joko olemassaoleviin taloryhmiin tai muodostaa uusista rakennuksista perinteisen rakentamistavan mukainen pihapiiri rakentamiseen parhaiten soveltuville paikoille, peltojen keskellä oleville metsäisille kumpareille sekä metsäaluemaan peltomaiden välillä.

MY**Rajavaa metsävyöhyke.**

Kulttuurimaisemat ympäröivät metsäoheet vaarat ovat tärkeitä elementtejä maisemassa, mikä tulisi huomioida niiden hoidossa. Aukkoaukkuja tulisi välttää kylään näkyvien vaarojen vierillä ja harjoilla. Aukkoaukkuja ei tulisi myöskään ulottaa 30 metrin lähemmäs peltojen reunoja tai rantaa. Hyvin suuria ja jyrkkäreunaisia hakkuusukkiota tulisi välttää. Myös rakennuspaikkojen välillä tulisi ottaa huomioon maisema. Sopivia rakennuspaikkoja ovat kukat, etelärinteet, jyrkät rinnet ja vaarojen leikkaukset tulee säilyttää rakentamiselta. Rakentamisen tulisi sijoittua sivulieden varalle. Rakennukset tulee sijoittaa ympäröivään maisemaan kasvillisuudella.

Alueeseen kuuluu myös arvokasta luonnonympäristöä: Palkkosenuonon kaltevat olat luonnonsuojelualueeksi sopiva.

**Pihapiiri.** Olemassaoleva tai uudistunut pihapiiri valtakunnallisesti arvokkaassa kulttuurimaisemassa.

Pihapiirissä tulisi olla ainoastaan yksi asuinrakennus. Uusi asuinrakennus tulisi suunnitella erityisen huolellisesti noudattaen ympäristön rakentamistapaa. Myös talousrakennusten suunnittelussa tulisi huomioida ympäristön rakennustapa, sekä soveltaa suunnittelukäytävät rakennukset maisemaan esimerkiksi kasvillisuuden avulla.

Runkosyvyyden tulisi olla alle 10 metriä ja rakennusmassan korkeusko. Kattokalleisuuden tulisi olla 1:1,5 - 1: 2,5. Julkisivumateriaalina laatuvahtaus, useitellavimpia ovat pystyputkimäisyydet sekä vaaleat värit. Sisätilöiden tulisi sijaita pihon puolella ja siihen tulisi liittyä kuiti. Väriinä perinteiset puna- ja keltamulta, murellet vaaleanharmaat ja vihreät, vaaleanruskeat. Päärakennus on usein sivurakennuksia vaaleampi. Ikkunoiden tulisi olla useampiruusuista ja niissä olla avattava ikkunanauku tuuletustuukun sijasta - kehotehtäviä ruudukkoja ei tulisi kuitenkaan tehdä irrallisella ristikkolla. Ikkunanpuutteita suojaa parhaiten valkoinen oljynväli. Kattolämpöeristystä suositellaan ovat kivesmuurattu pelli ja huopakate. Katon räntätyksen tulisi olla tumma ja murellet tummanharmaa tai -ruskea.

**Palvelujen ja hallinnon alue.**

Tarvittavien rakennusten rakentaminen tulee tehdä noudottaen ympäristön rakennustapaa (katso pihapiiri).

- Tö.**
Tien linjasta ei tulisi muuttaa eikä taita leventää. Tiestön sorapintaisia osuuksia ei tulisi päällystää.
- sl**
Säilytettävä laiturin
Kaunis hahma, jonka säilyminen kyläkuvaa rikastuttamassa olisi suotavaa.
- ms**
Säilytettävä metsäsaareke.
Pellomaisemaa oivollinen puuryhmä tai metsikkö, joka tulisi säilyttää. Aluetta voidaan laiduntaa.
- m**
Harvonnettava metsäsaareke.
Liian huupeuvainen ja/tai tiheä metsikkö. Maiseman sekavuuden vähentämiseksi tulisi perustaa metsäsaarekella suuria lentopuita. Aluetta voidaan laiduntaa.
- ⊗ ⊗ ⊗**
Säilytettävä puuriiv
- Näkymän avaaminen järvelle.**
Tieltä tulisi avata näkymä järvelle poistamalla korkeampaa kasvillisuutta rannan suojavyöhykkeeltä.
- sr ■**
Säilytettävä rakennus.
Arvokas hyvin säilynyt rakennus 1800-luvun lopulta tai 1900-luvun alusta. Korjaukset tulisi tehdä museoviraston korjauskorttien mukaan, varoen pitämässä talon alkuperäisiä henkiä.
- **Kaunis maisemassa olova rakennus.**
Maamerkkiä toimiva, kyläkuvalla ilmeeltä antava rakennus, jonka korjauksissa tulisi varoa muuttamasta talon ilmettä.
- sm ■**
Muinaismuistokohde.
Muinaismuistolain rauhoittama kiinteä muinaisjäänös. Aluetta koskevista maankäyttösuunnitelmista neuvoteltava Museoviraston kanssa.
- wv**
Uimaranta.
- ku**
Uimelukontti. Huonon kuntoon pääsyt kontti tulisi kunnostaa.
- pyI**
Vedenhankinnalle tärkeä pohjavestialue.
Alueelle ei saa sijoittaa sellaisia laitoksia, rakennuksia tai toimintoja, jotka saattavat aiheuttaa pohjaveden likaantumista tai muuttumista. Hankkeen soveltuvuudesta alueelle tulee pyytää vesi- ja ympäristöviran lausunto.
- pyII**
Muu pohjavestialue.