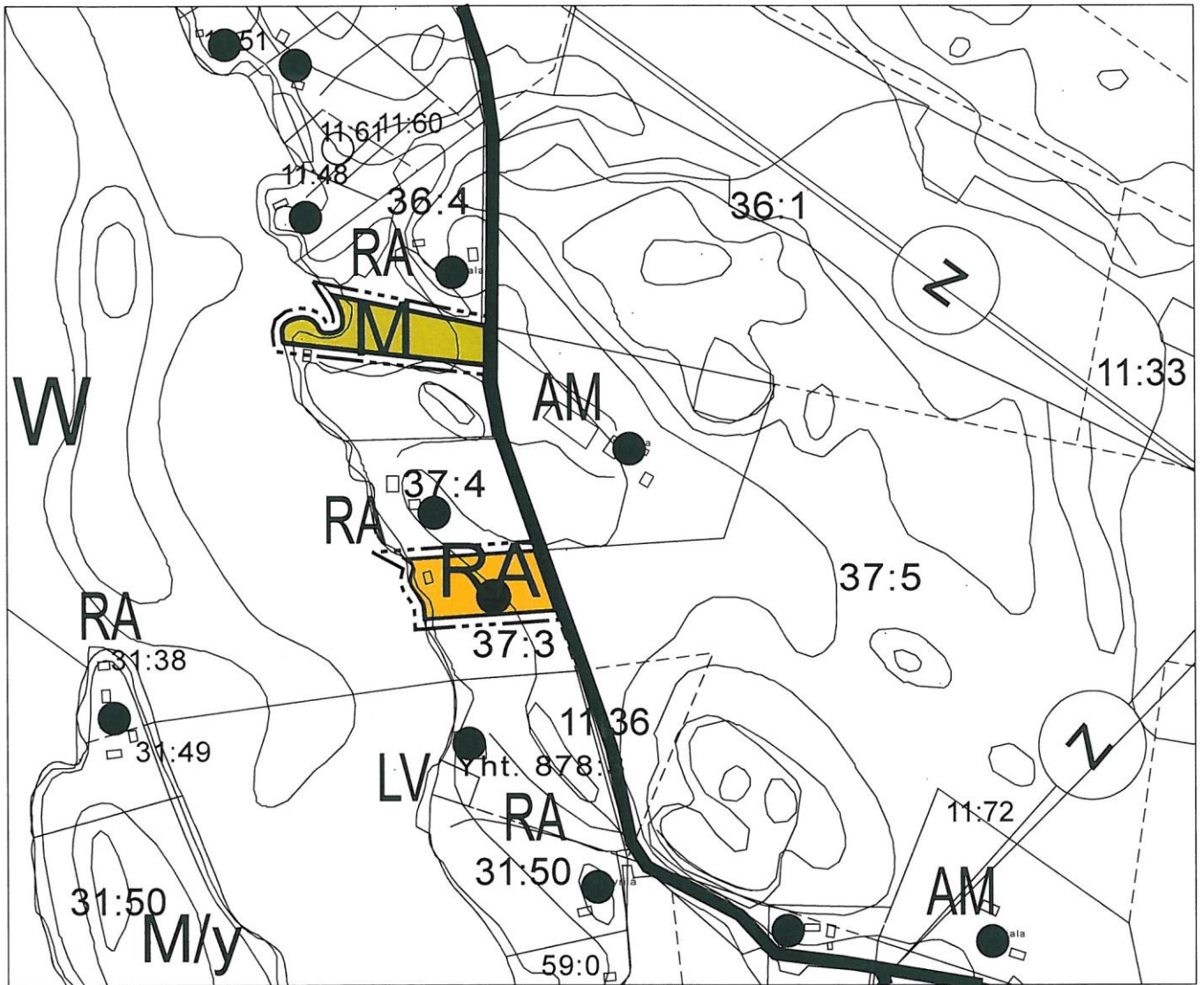
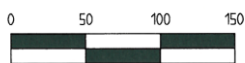


**Nurmeksen kaupungin
Pielisen - Kuokkastenjärven
rantaosayleiskaavan osittainen muutos
(Vihtorila ja Koivula)**



MK 1:5000



RANTAOSAYLEISKAAVAKARTTA

Alueen nimi: Pielisen-Kuokkastenjärven rantaosayleiskaava
Kunta: Nurmeksens kaupunki
Kylä: Lipinlahti
Tilat: Vihtorila RN:o 37:3 ja Koivula 37:5
Kaavan nimi: Pielisen-Kuokkastenjärven rantaosayleiskaavan osittainen muutos (Vihtorila ja Koivula)

Rantaosayleiskaavamerkinntät ja -määräykset:

RA

Loma-asuntoalue.

Alue on tarkoitettu pääasiassa omarantaista loma-asuntoa varten. Kullekin rakennuspaikalle saa rakentaa enintään ½ I tai I ½-kerroksisen loma-asunnon ja rantasaunan sekä muut tarpeelliset talousrakennukset.

Rakennuspaikan rakennusten yhteenlaskettu kerrosala saa olla mantereella enintään 140 k-m².

Rakennuksen kerrosalaa ja kerroslukua määriteltäessä on otettava huomioon rakennuspaikan koko, rakennuksen etäisyys rantaviivasta, maaston kaltevuus ja rakennuksen maisemaan soveltuvuus.

M

Maatalous- ja metsävaltainen alue.

Alue on varattu pääasiassa maa- ja metsätalousskäyttöön. Alueella on haja-asutusluontoinen rakentaminen sallittu edellyttäen, että rakentaminen liittyy sijainniltaan ja tyypiltään olemassa olevaan rakennuskantaan tai soveltuu maastollisesti ja maisemallisesti olevaan ympäristöön.

Maankäyttö- ja rakennuslain 41 § 1 mom:n nojalla määrätään, että 200 metrin levyisellä keskivedenkorkeuden mukaisella rantavyöhykkeellä kielletään pysyvä rakentaminen ja rakennelmien tekeminen.



Yleiskaava-alueen raja.



Alueelle jo oleva lomarakennus.

Rantaosayleiskaavan erityismääräykset:

Rakentamisen yleiset perusteet

Maankäyttö- ja rakennuslain 72 § 1 momentin nojalla määrätään, että osa-alueilla tai kohteilla joilla kaavassa sallitaan rakentamista, tätä yleiskaavaa saadaan käyttää rakennusluvan myöntämisen perusteena.

Maankäyttö- ja rakennuslain 43 § 2 momentin nojalla määrätään, että yleiskaava alueella, lukuun ottamatta maa- ja metsätalousalueita, ellei kaavassa ole toisin määrätty, ovat ilman maankäyttö- rakennuslain 128 §:ssä tarkoitettua lupaa kiellettyjä maisemaa muuttavat maanrakennustyöt, puiden kaataminen tai muut näihin verrattavat ympäristön luonnetta muuttavat toimenpiteet (toimenpiderajoitus).

Alueiden rakentamisessa noudatetaan kunnan rakennusjärjestyksessä olevia määräyksiä, ellei kaavassa ole toisin määrätty.

Metsänhoidossa tulee noudattaa metsälaisissa määrättyjä periaatteita, ellei kaavassa ole toisin määrätty.

RA-alueiden määräyksiä

Muodostettavan rakennuspaikan vähimmäiskoko on RA-alueilla vähintään 2500 m².

Asuinrakennusten etäisyys keskivedenkorkeuden mukaisesta rantaviivasta tulee olla RA-alueilla vähintään 30 m, mikäli maasto- ja maisemalliset olosuhteet eivät muuta edellytä.

RA-alueilla kullakin rakennuspaikalla rakennusten lukumäärä saa olla enintään 3-4 kpl.

Rakennusten tulvavaikutuksille arkojen rakenneseosien ja talousvesien imeytysalueiden alin sallittu korkeus on 96.10 N60-järjestelmässä. Imeytyksestä ei saa olla haittaa omalle eikä naapurin talousvesilähteelle.

Rakennuspaikkaan liittyvän erillisen 10 m²:n suuruisen grillikatoksen saa sijoittaa maalle vähintään 10 m:n etäisyydelle rantaviivasta.

Rakennusten tulee olla harjakattoisia ja ikkunoiden useampi jakoisia.

Jätevesimääräykset

Jätevedet tulee käsitellä jätevesiasetuksen 209/2011 ja kunnan ympäristömääräysten mukaisella tavalla.

Rakennusten ympäristöön sopivuus ja maisema

Rakennusten ja rakenteiden tulee sopeutua malliltaan, materiaaleiltaan, mittasuhteiltaan ja väritykseltään luonnonmaisemaan eikä niitä saa sijoittaa avoimille ranta- ja peltoalueille.

Uudet rakennukset on pyrittävä sijoittamaan olemassa olevien rakennusten ja rakennusryhmän yhteyteen ja maisemoimaan istutuksin.

Maisemaa tulee käsitellä siten, että alueiden ominaispiirteitä ei olennaisesti muuteta.

Luonnontilaista rantaviivaa ei saa muuttaa tai siirtää kaivamalla, louhimalla tai pengertämällä.

Rakentaminen ja liikennöinti

Teiden ja sähkölinjojen sijoittamisessa on maasto-olot ja maisemalliset olot otettava huomioon siten, ettei tie- tai sähkölinjaus aiheuta laajalle näkyviä haitallisia muutoksia järvi- tai muuhun maisemaan.

Ennen kuin myönnetään rakennuslupa alueelle, jonka läheisyyteen sijoittuu väylämerkkejä, niiden apumerkkejä tai muita vesiliikennemerkkejä, tulee Liikennevirastolle varata mahdollisuus rakentamishjeiden antamiseen. Rakentamisessa alueelle tulee ottaa huomioon, ettei rakentamisella estetä tai vaikeuteta väylämerkinnän ja muun vesiliikennemerkin käyttöä ja ylläpitoa. Merkkejä ei saa poistaa tai peittää ilman merenkulupiirin lupaa.

Nurmeksessa 2.2.2015 / 1.6.2015

NURMEKSEN KAUPUNKI / Lieksan ja Nurmeksen tekninen virasto

Maankäyttöpäällikkö Anna-Maria Latosaari